



ANNUARIUM STATISTICUM ECCLESIAE IN POLONIA
AD 2020

Warszawa 2020



Opracowanie zawiera wyniki badań statystycznych prowadzonych przez Instytut Statystyki Kościoła Katolickiego SAC im. Witolda Zdaniewicza w roku 2019

Opracowanie: ks. Wojciech Sadłoń SAC, mgr Luiza Organek

Realizacja badań: mgr Robert Stępisiewicz, Mirosława Osytek

Opracowanie map: GIS-Expert, Lublin

Instytut Statystyki Kościoła Katolickiego SAC im. Witolda Zdaniewicza jest pierwszym w Polsce niezależnym ośrodkiem badań nad religijnością. Założony został w 1972 r. przez Stowarzyszenie Apostolstwa Katolickiego (Księża Pallotyni). Współpracuje z Głównym Urzędem Statystycznym oraz Konferencją Episkopatu Polski.

© Copyright by Instytut Statystyki Kościoła Katolickiego SAC im. Witolda Zdaniewicza
ISBN: 978-83-85945-35-2

SPIS TREŚCI

PODSUMOWANIE	4
STRUKTURY PARAFIALNE	5
SIŁY APOSTOLSKIE	7
ŻYCIE SAKRAMENTALNE	17
AKTYWNOŚĆ ŚWIECKICH W PARAFIACH	30
DUSZPASTERSTWO RODZIN	34
ZABYTKI NIERUCHOME	42
EDUKACJA RELIGIJNA	45
NOTA METODOLOGICZNA	48
SPIS TABEL	50
SPIS MAP	50
SPIS WYKRESÓW	50

PODSUMOWANIE

W 2018 r. działalność duszpasterską prowadziło w Polsce 10 356 parafie katolickie. Zdecydowana większość sprawuje liturgię w obrządku łacińskim, natomiast 103 w obrządkach wschodnich. Zdecydowana większość parafii prowadzonych jest przez diecezje, zaś blisko 7% przez zgromadzenia zakonne. Najwięcej parafii diecezjalnych występuje w diecezjach tarnowskiej, poznańskiej i krakowskiej. Największy odsetek parafii zakonnych występuje w diecezjach krakowskiej, szczecińsko-kamieńskiej i wrocławskiej.

Liczba księży inkardynowanych do diecezji w 2018 r. wynosiła niemal 25 tys. W parafiach zaangażowanych duszpastersko jest ponad 20,5 tys. księży. Najwięcej księży inkardynowanych jest w diecezji tarnowskiej (1,6 tys.), krakowskiej (1,2 tys.) oraz katowickiej (1,1 tys.). Najmniejsze pod względem liczby księży są diecezje drohiczyńska (265 księży), elbląska (276) oraz Ordynariat Polowy WP (52 księży). Liczba alumnów diecezjalnych wynosiła 2,2 tys. Najwięcej alumnów diecezjalnych przygotowuje się do święceń kapłańskich w diecezjach warszawskiej (130), tarnowskiej (123) oraz katowickiej (98). W przeliczeniu na 100 księży inkardynowanych, najwięcej alumnów diecezjalnych studiuje w diecezji warszawskiej (15), gliwickiej (11) oraz wrocławskiej (11), najmniej zaś w diecezjach bydgoskiej (4) oraz sosnowieckiej (4).

Liczba sióstr wynosiła w 2018 r. 17,6 tys. skupionych we 2,2 tys. wspólnotach zakonnych. Najliczniejsze zgromadzenia żeńskie to Służebniczki NMP Starowiejskie, elżbietanki oraz Miłosierdzia (szarytki). Liczba zakonników oraz członków stowarzyszeń życia apostołskiego w 2018 roku wynosiła łącznie 11,4 tys. Wśród zakonników 9 tys. (79%) stanowili prezbiterzy (posiadający święcenie kapłańskie). Za granicą przebywa 27% zakonników z polskich prowincji. Najliczniejszymi męskimi zgromadzeniami są franciszkanie, salezjanie oraz pallotyni.

W 2018 r. sakramentu chrztu udzielono ponad 386 tys. osobom, o niespełna 2% mniej niż w 2017 r. Zdecydowaną większość chrztów udzielono dzieciom do 1 roku życia. Jedynie 4,5% ochrzczonych przyjmowało chrzest w wieku od pierwszego do siódmego roku życia. Natomiast chrzest w wieku powyżej 7 lat przyjęło niespełna 1% ochrzczonych. Do I Komunii św. przystąpiło ponad 400 tys. osób. Sakrament bierzmowania w obrządku łacińskim przyjęło niespełna 300 tys. osób, o 3,5% więcej niż w roku 2017. Sakrament małżeństwa został udzielony 133 tys. parom.

Wskaźnik *dominantes* w 2018 r. wyniósł 38,2%, zaś *communicantes* 17,3%. Najwyższy poziom wskaźnika *dominantes* odnotowano tradycyjnie w diecezji tarnowskiej (71,3%), rzeszowskiej (64,3%) oraz przemyskiej (60,4%). Wskaźnik *participantes* w 2018 roku wyniósł 8,1%, najwyższe wartości przyjął w diecezji przemyskiej, tarnowskiej oraz rzeszowskiej.

W 2018 r. działało blisko 2,9 tys. katolickich poradni rodzinnych różnego typu, oraz 28 domów samotnej matki, 10 katolickich ośrodków adopcyjno-opiekuńczych, 25 telefonów zaufania. Najwięcej poradni rodzinnych działa w diecezji katowickiej, radomskiej oraz koszalińsko-kołobrzeskiej.

Stan sakralnych zabytków nieruchomych, należących do parafii w 2018 roku, wynosił ponad 34 tysiące obiektów, z czego blisko została wpisana do rejestru zabytków.

W roku szkolnym 2018/2019 na lekcje religii w placówkach edukacyjnych uczęszczało 88% uczniów. Najwyższy odsetek uczniów uczęszczających na lekcje religii odnotowano w diecezji pelplińskiej, rzeszowskiej i przemyskiej – na poziomie 99%. Zgodnie z danymi z 34 diecezji, w 1949 placówkach edukacyjnych prowadzone są lekcje etyki, na które uczęszcza 1% uczniów.



STRUKTURY PARAFIALNE

Tab. 1. Liczba parafii w 2018 r. według diecezji

Diecezja	Parafie ogółem	Parafie diecezjalne	Parafie zakonne
Ogółem	10 356	9 695	661
białostocka	115	113	2
bielsko-żywiecka	210	193	17
bydgoska	152*	142*	10*
częstochowska	312	298	14
drohiczynska	98	95	3
elbląska	158	138	20
etcka	152	142	10
gdańska	198	179	19
gliwicka	156	138	18
gnieźnieńska	268	257	11
kaliska	283	266	17
katowicka	322	309	13
kielecka	304	293	11
koszalińsko-kotobrzeska	221	202	19
krakowska	448	392	56
legnicka	238	218	20
lubelska	271	264	7
łomżyńska	183	178	5
łowicka	167	157	10
łódzka	219	202	17
opolska	380	365	15
Ordynariat Polowy WP	80	78	2
pelplińska	290	276	14
płocka	249	243	6
poznańska	414	398	16
przemyska	391	365	26
radomska	301	290	11
rzeszowska	244	234	10
sandomierska	242	233	9
siedlecka	248	237	11
sosnowiecka	162	153	9
szczecińsko-kamieńska	274	235	39
świdnicka	190	173	17
tarnowska	454	437	17
toruńska	196	186	10
warmińska	262	236	26
warszawska	213	187	26
warszawsko-praska	202	186	16
włocławska	232	220	12
wrocławska	297	262	35
zamojsko-lubaczowska	187	183	4
zielonogórsko-gorzowska	270	248	22
Obrządkie wschodnie			
przemysko-warszawska	68	60	8
wrocławsko-gdańska	32	31	1
ormiańska	3	3	-

*dane za rok 2017



Tab. 2. Liczba księży inkardynowanych według diecezji w 2018 r.

Diecezja	Liczba księży inkardynowanych
Ogółem	24 876
Białostocka	419
bielsko-żywiecka	573
bydgoska	314
częstochowska	689
drohiczyńska	265
elbląska	276
ęcka	322
gdańska	570
gliwicka	372
gnieźnieńska	500
kaliska	530
katowicka	1 062
kielecka	707
koszalińsko-kotobrzeska	444
krakowska	1 182
legnicka	404
lubelska	915
łomżyńska	588
łowicka	344
łódzka	570
opolska	714
Ordynariat Polowy WP	52
pelplińska	584
płocka	610
poznańska	774
przemyska	984
radomska	747
rzeszowska	701
sandomierska	620
siedlecka	677
sosnowiecka	403
szczecińsko-kamieńska	505
świdnicka	380
tarnowska	1 572
toruńska	405
warmińska	473
warszawska	855
warszawsko-praska	502
włocławska	521
wrocławska	666
zamojsko-lubaczowska	459
zielonogórsko-gorzowska	554
Obrządkie wschodnie	
przemysko-warszawska	41
wrocławsko-gdańska	31
ormiańska	-

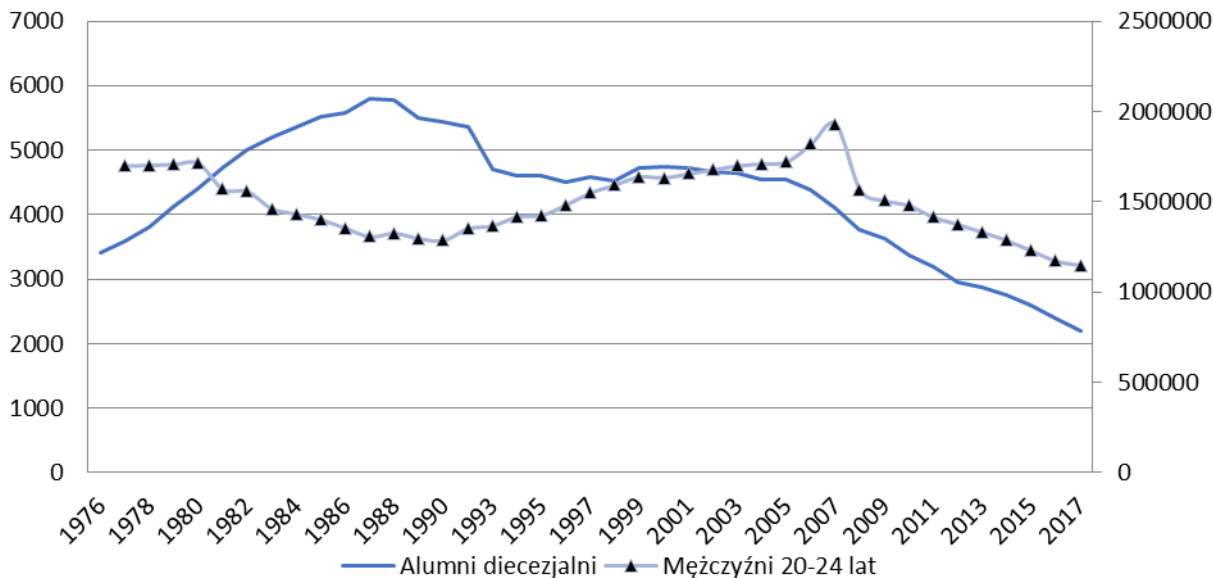
Tab. 3. Liczba księży posługujących duszpastersko w parafiach według diecezji w 2018 r.

Diecezja	Liczba duszpasterzy
Ogółem	20 577
białostocka	292
bielsko-żywiecka	520
bydgoska	282
częstochowska	502
drohiczyńska	188
elbląska	275
ełcka	268
gdańska	570
gliwicka	322
gnieźnieńska	413
kaliska	458
katowicka	715
kielecka	557
koszalińsko-kotobrzeska	427
krakowska	1 083
legnicka	404
lubelska	613
łomżyńska	375
łowicka	295
łódzka	506
opolska	566
Ordynariat Polowy WP	144
pelplińska	483
płocka	414
poznańska	689
przemyska	819
radomska	601
rzeszowska	586
sandomierska	468
siedlecka	470
sosnowiecka	341
szczecińsko-kamieńska	552
świdnicka	322
tarnowska	1 113
toruńska	361
warmińska	382
warszawska	757
warszawsko-praska	454
włocławska	411
wrocławska	594
zamojsko-lubaczowska	351
zielonogórsko-gorzowska	498
Obrządku wschodnie	
przemysko-warszawska	84
wrocławsko-gdańska	52
ormiańska	-

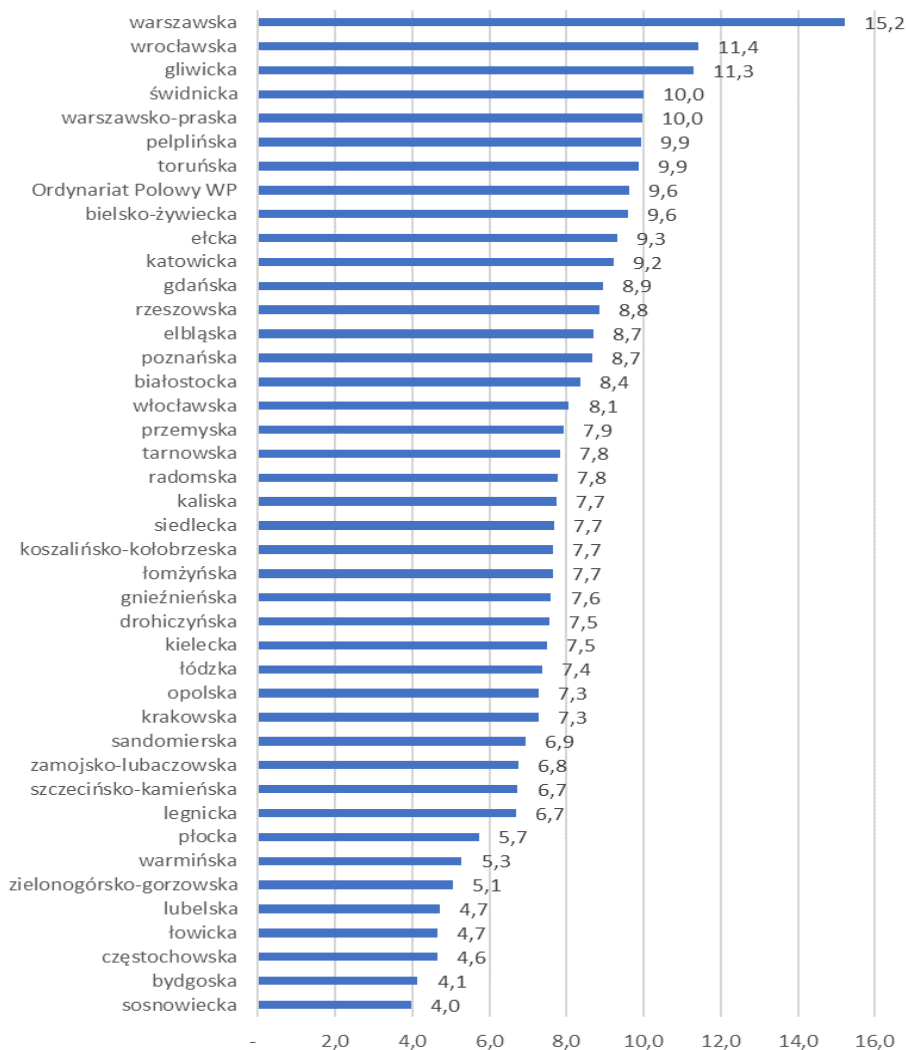
Tab. 4. Liczba alumnów diecezjalnych według diecezji w 2018 r.

Diecezja	Liczba alumnów diecezjalnych
Ogółem	1 985
białostocka	35
bielsko-żywiecka	55
bydgoska	13
częstochowska	32
drohiczyńska	20
elbląska	24
ełcka	30
gdańska	51
gliwicka	42
gnieźnińska	38
kaliska	41
katowicka	98
kielecka	53
koszalińsko-kołobrzaska	34
krakowska	86
legnicka	27
lubelska	43
łomżyńska	45
łowicka	16
łódzka	42
opolska	52
Ordynariat Polowy WP	5
pelplińska	58
płocka	35
poznańska	67
przemyska	78
radomska	58
rzeszowska	62
sandomierska	43
siedlecka	52
sosnowiecka	16
szczecińsko-kamieńska	34
świdnicka	38
tarnowska	123
toruńska	40
warmińska	25
warszawska	130
warszawsko-praska	50
włocławska	42
wrocławska	76
zamojsko-lubaczowska	31
zielonogórsko-gorzowska	28
Obrządku wschodnie	
przemysko-warszawska	11
wrocławsko-gdańska	6
ormiańska	-

Wyk. 1. Alumni diecezjalni w latach 1976-2017



Wyk. 2. Liczba alumnów diecezjalnych w przeliczeniu na 100 księży diecezjalnych w 2018 r.



Tab. 5. Liczba siostr i domów żeńskich zgromadzeń zakonnych w 2018 r.*

Nazwa Zgromadzenia		Liczba siostr	Liczba domów (wspólnot)
Lp.	Ogółem	17 553	2 150
1	Służebniczki NMP Starowiejskie	854	159
2	Elżbietanki	802	120
3	Miłosierdzia (Szarytki)	733	79
4	Nazaretanki	693	60
5	Felicjanki	637	77
6	Rodziny Maryi	610	70
7	Służebniczki NMP Śląskie	543	76
8	Służki NMP - Mariówka	534	78
9	Serafitki	503	46
10	Służebniczki BDNP Dębickie	462	62
11	Albertynki	461	54
12	Urszulanki SJK	449	39
13	Salezjanki - Warszawa	369	42
14	Karmelitanki Dzieciątka Jezus	344	32
15	Matki Bożej Miłosierdzia	344	22
16	Sercanki	344	41
17	Józefitki	326	33
18	Dominikanki - Kraków	287	34
19	Urszulanki UR	268	16
20	Opatrzności Bożej	249	29
21	Zmartwychwstanki	240	26
22	Służebniczki NMP Wlkp - Luboń	231	31
23	Pallotynki	218	23
24	Sługi Jezusa	216	21
25	Michalitki	214	27
26	Maryi Niepokalanej	205	27
27	Misjonarki Św.Rodziny	202	23
28	Franciszkanki Misjonarki Maryi FMM	191	15
29	Boromeuski - Mikołów	189	29
30	Córki Bożej Miłości CBM	183	15
31	Benedyktynki Misjonarki	182	21
32	Kanoniczki Ducha Świętego	178	17
33	Niepokalanki	176	10
34	Pasterki	164	20
35	Córki Najczystszego Serca Maryi	162	22
36	Loretanki	162	13
37	Wspólnej Pracy	162	19
38	De Notre Dame	160	16
39	Jadwizanki	158	25
40	Pasjonistki	152	19
41	Franciszkanki od Pokuty i Mił. Chrześc.	143	16
42	Imienia Jezus	141	19
43	Honoratki	139	18
44	Służebnice Ducha Świętego	129	10
45	Franciszkanki od Cierpiących	127	15
46	Franciszkanki Służebnice Krzyża	126	9
47	Boromeuski - Trzebnica	124	15
48	Wspólnota Niep. Matki Wielk. Zawierzenia	122	4
49	Katarzynki	118	23
50	Prezentki	115	16
51	Orionistki	109	14
52	Szentszackie	109	10
53	Obliczanki	107	14
54	Jezusa Miłosiernego	106	24

55	Misjonarki Chrystusa Króla	105	14
56	Córki Maryi Niepokalanej	104	15
57	Służebn.Matki Dobr. Pasterza (Pasterzanki)	101	16
58	Samarytanka	100	11
59	Franciszkanki Szpitalne	93	11
60	Od Aniołów	88	16
61	Najśw. Duszy Chrystusa	80	10
62	Sacre Coeur	78	11
63	Uczennice Boskiego Mistrza	78	7
64	Betanki	77	14
65	Eucharystki	76	10
66	Córki św. Franciszka	70	13
67	Św.Teresy od Dz.Jezus	70	12
68	Wspólnota Sióstr Uczennic Krzyża	67	12
69	Westiarki Jezusa	66	10
70	Salwatorianki	65	13
71	Adoratorki	63	9
72	Wspomożycielki Dusz Czyścicowych	61	10
73	Augustianki OSA	57	6
74	Elżbietanki -III Zakonu św.Franciszka	55	5
75	Antoninki SOS	50	7
76	Kapucynki Najśw. Serca Jezusa	47	5
77	Franciszkanki M.B.Nieust.Pomocy	46	6
78	Jadwizanki - Wawelskie	43	8
79	Służebnice Najśw. Panny Maryi	42	9
80	Dominikanki Misjonarki	41	5
81	Magdalenki	39	6
82	Franciszkanki Rycerstwa Niepok.	37	5
83	Zgromadzenie "Jedność"	36	6
84	Św.Rodziny z Bordeaux	35	6
85	Małe Siostry Jezusa	29	6
86	Pasjonistki św. Pawła od Krzyża	28	6
87	Antonianki Chrystusa Króla	27	3
88	Bożego Serca Jezusa	27	4
89	Klawerianki	22	5
90	Matki Bożej z Karmelu	21	4
91	Niepokalanego Serca Maryi	20	5
92	Pijarki	17	3
93	Bazylianiki	15	4
94	Dominikanki MB Różańcowej	14	3
95	Pocieszycielki Naśw.Serca Jezusa	14	4
96	Oblatki Serca Jezusa	13	3
97	Narodzenia Najśw.Maryi Panny	12	4
98	Karmelitanki Misjonarki	11	3
99	Służebnice Najśw.Serca Jezusa	8	3
100	Misjonarki Klaretynki Maryi Niep.	7	1
101	Saletynki	7	2
102	Karmelitanki Misjonarki Terezjanki	5	1
103	Misjonarki NMP Królowej Afryki	5	1
104	Św. Józefa z Cluny	5	1
105	Córki św. Pawła	4	1

* - dane Konferencji Wyższych Przełożonych Zakonów Żeńskich

Tab. 6. Zestawienie funkcji wykonywanych przez siostry zakonne, z wyłączeniem sióstr nieaktywnych apostołsko w 2018 roku*

Funkcje i zawody sióstr	Procent pełnionych przez siostry funkcji
Ogółem	100,0
Katechetki	19,6
Zakrystianki	11,4
Nauczycielki w szkołach i przedszkolach	11,2
Pielęgniarki i lekarki	11,2
Sekretarki, kancelistki lub księgowo (w zgromadzeniach, instytucjach kościelnych lub państwowych)	7,8
Dyrektorki (szkół, placówek, zakładów itp.)	6,8
Wychowawczynie we wszelkich placówkach wychowawczych	5,8
Siostry studiujące na uczelniach wyższych	5,6
Organistki (również w domach zakonnych)	4,6
Siostry prowadzące duszpasterstwo rekolekcyjne	4,4
Kucharki (poza domem zakonnym)	3,2
Opiekunki parafialne	1,2
Siostry pracujące w mediach lub jako rzeczniczki prasowe	1,0
Siostry zajmujące się poradnictwem psychologicznym, rodzinnym, pedagogicznym itp.	0,6
Praca naukowa lub dydaktyczna na uczelniach wyższych	0,6
Inne funkcje	4,8

* - dane Konferencji Wyższych Przełożonych Zakonów Żeńskich

Tab. 7. Męskie zgromadzenia zakonne w Polsce w 2018 r.*

	Nazwa zgromadzenia	Ogółem	Kapłani	Bracia	Klerycy	Nowicjusze	Postulanci	W kraju	Za granicą
Lp.	Ogółem	11 403	9 042	1 236	822	187	116	8 354	3 049
1	Franciszkanie OFM	1 230	933	166	97	14	20	995	235
2	Salezjanie	1 040	915	29	83	13	-	877	163
3	Franciszkanie OFMConv	934	679	161	63	11	20	629	305
4	Pallotyni	601	508	51	24	17	1	449	152
5	Jezuici	594	473	40	65	16	-	483	111
6	Kapucyni	551	394	102	36	6	13	420	131
7	Oblaci MN	484	391	46	37	9	1	294	190
8	Werbiści	476	418	45	10	3	-	210	266
9	Dominikanie	459	355	29	64	11	-	368	91
10	Redemptoryści	431	373	13	29	5	11	297	134
11	Paulini	416	298	60	47	11	-	305	111
12	Chrystusowcy	391	340	21	22	8	-	196	195
13	Salwatorianie	379	334	21	19	5	-	240	139
14	Misjonarze cm	308	273	2	25	8	-	228	80
15	Michalici	289	259	14	13	3	-	187	102
16	Karmelici bosci	273	195	31	27	6	14	223	50
17	Sercanie	263	236	7	17	2	1	187	76
18	Marianie	240	185	28	19	2	6	185	55
19	Saletyni	224	188	11	24	-	1	156	68
20	Misjonarze św. Rodziny	202	173	10	13	6	-	131	71
21	Zmartwychwstańcy	194	176	10	6	2	-	112	82
22	Cystersi	132	93	27	8	3	1	122	10
23	Pijarzy	114	91	4	16	3	-	102	12
24	Bonifratrzy	83	13	66	-	2	2	71	12
25	Klaretyni	83	61	10	10	-	2	59	24
26	Orioniści	83	71	6	6	-	-	76	7
27	Filipini	80	71	3	4	2	-	78	2
28	Kanonicy Regularni Lat.	66	56	4	5	1	-	66	-
29	Karmelici	66	46	14	4	1	1	58	8
30	Benedyktyni	65	30	23	5	3	4	60	5
31	Kamilianie	65	60	4	1	-	-	54	11
32	Zgromadzenie Ducha Św.	58	47	6	3	1	1	34	24
33	Pasjoniści	53	42	2	4	2	3	50	3
34	Bracia szkolni	52	-	50	-	1	1	50	2
35	Bracia Serca Jezusowego	47	-	43	-	1	3	35	12
36	Sercanie biali	41	38	3	-	-	-	29	12
37	Albertyni	35	1	32	-	2	-	29	6
38	Pauliści	31	22	7	1	-	1	25	6
39	Stow. Misji afrykańskich	29	26	-	2	1	-	11	18
40	Misjonarze Krwi Chrystusa	24	19	4	-	1	-	22	2
41	Pocieszyciele	21	10	9	1	1	-	13	8
42	Kameduli	21	6	11	1	2	1	17	4
43	Józefici	19	16	1	-	2	-	12	7
44	Ojcowie Biali Misjonarze Afryki	19	18	1	-	-	-	4	15
45	Bazylianie	16	14	2	-	-	-	16	-
46	Augustianie	16	11	2	1	-	2	14	2
47	Kombonianie	15	13	2	-	-	-	7	8
48	Szentszaccy Ojcowie	14	12	-	1	-	1	12	2

49	Trynitarze	13	12	-	1	-	-	9	4
50	Towarzystwo Ducha Św.	12	6	-	6	-	-	12	-
51	Barnabici	9	9	-	-	-	-	9	-
52	Rogacjoniści	8	7	-	1	-	-	4	4
53	Chemin neuf	7	7	-	-	-	-	4	3
54	Guanellianie	7	3	1	-	-	3	4	3
55	Monfortianie	5	3	-	-	-	2	3	2
56	Marianiści	4	2	2	-	-	-	2	2
57	Misjonarze M.B. Pocieszenia	4	3	-	1	-	-	4	-
58	Somascy Ojcowie	4	4	-	-	-	-	2	2
59.	Synowie Najśw. Maryi Niep.	3	3	-	-	-	-	3	-

* - dane Konferencji Wyższych Przełożonych Zakonów Męskich

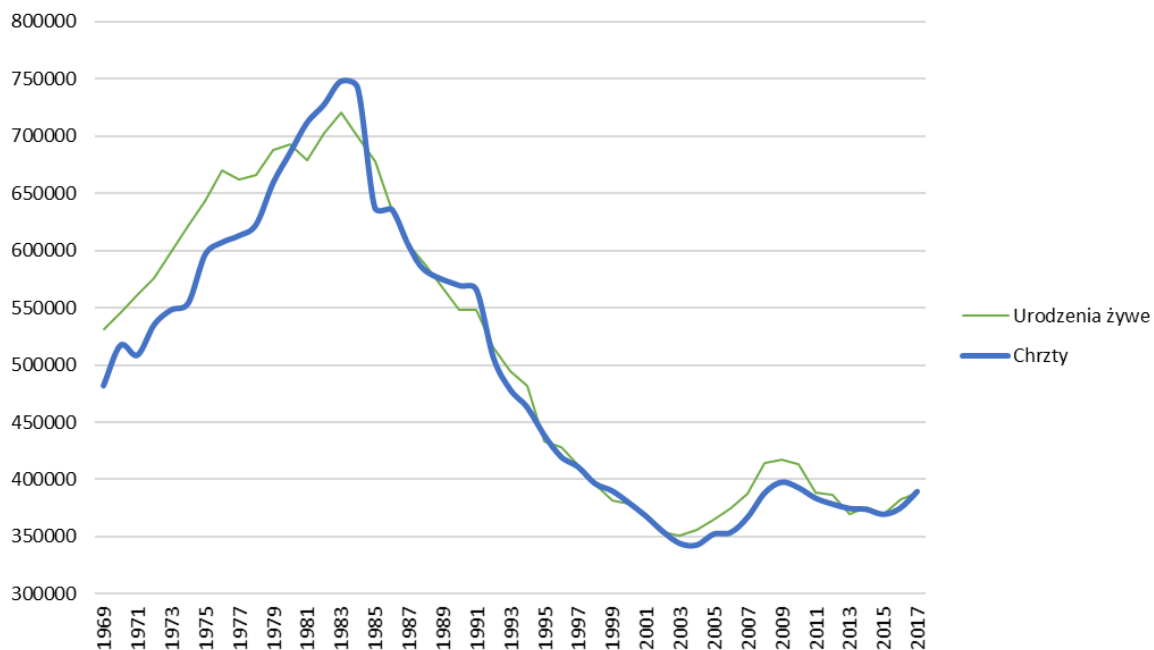


Tab. 8. Liczba udzielonych sakramentów chrztu według diecezji w 2017 i 2018 r.

Diecezja	2017	2018
Ogółem	392 867	386 565
białostocka	5 141	5 048
bielsko-żywiecka	6 217	8 203
bydgoska	5 410	5 410*
częstochowska	7 355	7 468
drohiczyńska	2 405	2 224
elbląska	5 227	5 111
ełcka	5 268	5 036
gdańska	11 794	11 934
gliwicka	6 956	7 107
gnieźnieńska	8 122	8 328
kaliska	9 288	8 961
katowicka	18 650	18 475
kielecka	8 838	8 557
koszalińsko-kołobrzaska	8 410	8 650
krakowska	20 602	20 500
legnicka	8 677	8 580
lubelska	12 427	11 383
łódzka	12 601	7 136
łomżyńska	7 413	6 139
łowicka	6 278	12 182
opolska	9 010	8 565
Ordynariat Polowy WP	3 402	2 932
pelplińska	11 792	11 236
płocka	9 490	9 226
poznańska	19 167	19 000
przemyska	9 637	9 524
radomska	10 370	10 229
rzeszowska	7 496	8 153
sandomierska	6 654	6 717
siedlecka	8 844	8 597
sosnowiecka	6 018	6 018
szczecińsko-kamieńska	10 385	9 712
świdnicka	4 650	4 796
tarnowska	16 032	15 610
toruńska	7 678	7 381
warmińska	7 574	7 111
warszawska	16 316	15 873
warszawsko-praska	12 899	12 525
włocławska	9 066	8 955
wrocławska	13 127	12 523
zamojsko-lubaczowska	4 946	4 866
zielonogórsko-gorzowska	10 814	10 106
Obrządki wschodnie		
przemysko-warszawska	285	266
wrocławsko-gdańska	133	157
ormiańska	3	bd

* dane za 2017r.

Wyk. 3. Liczba udzielonych sakramentów chrztu oraz liczba urodzeń w latach 1969-2017



Tab. 9. Liczba udzielonych sakramentów I Komunii św. według diecezji w 2017 i 2018 r.

Diecezja	2017	2018
Ogółem	404 384	422 923
białostocka	5197	5 247
bielsko-żywiecka	10408	10 348
bydgoska	5400	bd
częstochowska	1996	8 696
drohiczyńska	2413	2 153
elbląska	6335	6 262
ełcka	5783	5 919
gdańska	13 395	13 773
gliwicka	8095	8 604
gnieźnieńska	10 590	10 447
kaliska	10 839	11 103
katowicka	15 300	15 500
kielecka	10 393	10 028
koszalińsko-kołobrzeska	6250	9 864
krakowska	21 944	21 741
legnicka	967	900
lubelska	14 109	13 138
łódzka	15 842	7 481
tomżyńska	8 000	7 397
łowicka	7 291	15 643
opolska	9 975	10 269
Ordynariat Polowy WP	2 665	2 455
pelplińska	13 866	12 828
płocka	10 939	11 234
poznańska	15 800	15 000
przemyska	10 716	9 858
radomska	11 248	11 181
rzeszowska	8 370	8 357
sandomierska	7 816	7 791
siedlecka	10 410	9 087
sosnowiecka	3 761	3 110
szczecińsko-kamieńska	11 443	12 731
świdnicka	2 323	6 070
tarnowska	7 307	12 070
toruńska	8 606	9 302
warmińska	7 184	7 720
warszawska	18 796	21 416
warszawsko-praska	16 422	17 109
włocławska	10 856	10 678
wrocławska	14 641	15 175
zamojsko-lubaczowska	5 827	5 197
zielonogórsko-gorzowska	14 628	14 641
Obrządki wschodnie		
przemysko-warszawska	164	133
wrocławsko-gdańska	71	58
ormiańska	3	bd

Tab. 10. Liczba udzielonych sakramentów bierzmowania według diecezji w 2017 i 2018 r.

Diecezja	2017	2018
Ogółem obrządek łaciński	289 318	299 467
białostocka	3 500	3 654
bielsko-żywiecka	6 030	7 061
bydgoska	4 600	4 600
częstochowska	6 803	7 581
drohiczyńska	1 580	1 726
elbląska	2 848	3 398
ełcka	3 954	4 069
gdańska	7 780	8 728
gliwicka	4 536	4 304
gnieźnieńska	6 286	6 479
kaliska	6 407	7 229
katowicka	14 150	15 000
kielecka	7 014	8 618
koszalińsko-kołobrzewska	5 429	6 153
krakowska	14 702	15 795
legnicka	5 632	5 500
lubelska	8 790	9 886
łódzka	8 826	6 953
łomżyńska	7 054	4 692
łowicka	5 162	8 810
opolska	6 374	6 153
Ordynariat Polowy WP	1 268	1 115
pelplińska	6 538	11 236
płocka	8 753	7 291
poznańska	13 900	13 000
przemyska	8 798	9 045
radomska	8 858	9 234
rzeszowska	6 321	6 414
sandomierska	5 875	5 794
siedlecka	6 714	7 393
sosnowiecka	7 930	3 241
szczecińsko-kamieńska	5 297	7 345
świdnicka	3 657	3 352
tarnowska	14 061	14 626
toruńska	5 851	6 023
warmińska	5 009	5 480
warszawska	9 322	8 555
warszawsko-praska	6 679	6 094
włocławska	7 432	7 445
wrocławska	7 404	8 688
zamojsko-lubaczowska	4 861	3 806
zielonogórsko-gorzowska	6 900	7 465
Obrządki wschodnie		
przemysko-warszawska	297	271
wrocławsko-gdańska	133	165
ormiańska	3	bd

Tab. 11. Liczba udzielonych sakramentów małżeństwa według diecezji w 2017 i 2018 r.

Diecezja	2017	2018
Ogółem	133 738*	132 782
białostocka	1 869	1 876
bielsko-żywiecka	3 438	3 443
bydgoska	1 325	1 325**
częstochowska	3 087	3 120
drohiczyńska	1 218	1 157
elbląska	1 752	1 573
ełcka	1 819	1 794
gdańska	3 434	3 541
gliwicka	2 196	2 025
gnieźnieńska	2 700	2 935
kaliska	3 364	3 118
katowicka	7 060	6 855
kielecka	3 521	3 483
koszalińsko-kołobrzewska	1 767	2 350
krakowska	7 624	7 537
legnicka	3 594	1 540
lubelska	4 516	4 463
łódzka	3 728	3 175
łomżyńska	3 085	2 223
łowicka	2 283	3 805
opolska	3 365	3 203
Ordynariat Polowy WP	894	746
pelplińska	4 037	4 029
płocka	3 722	4 022
poznańska	4 579	4 500
przemyska	4 088	4 010
radomska	4 064	4 037
rzeszowska	2 843	3 082
sandomierska	2 829	2 926
siedlecka	3 812	3 651
sosnowiecka	1 961	1 961
szczecińsko-kamieńska	2 905	2 818
świdnicka	bd	1 602
tarnowska	6 744	6 580
toruńska	2 353	2 496
warmińska	2 285	2 159
warszawska	4 166	4 083
warszawsko-praska	3 343	3 309
włocławska	3 353	3 479
wrocławska	3 499	3 356
zamojsko-lubaczowska	2 166	2 191
zielonogórsko-gorzowska	3 198	3 075
Obrządki wschodnie		
przemysko-warszawska	94	89
wrocławsko-gdańska	57	40
ormiańska	1	bd

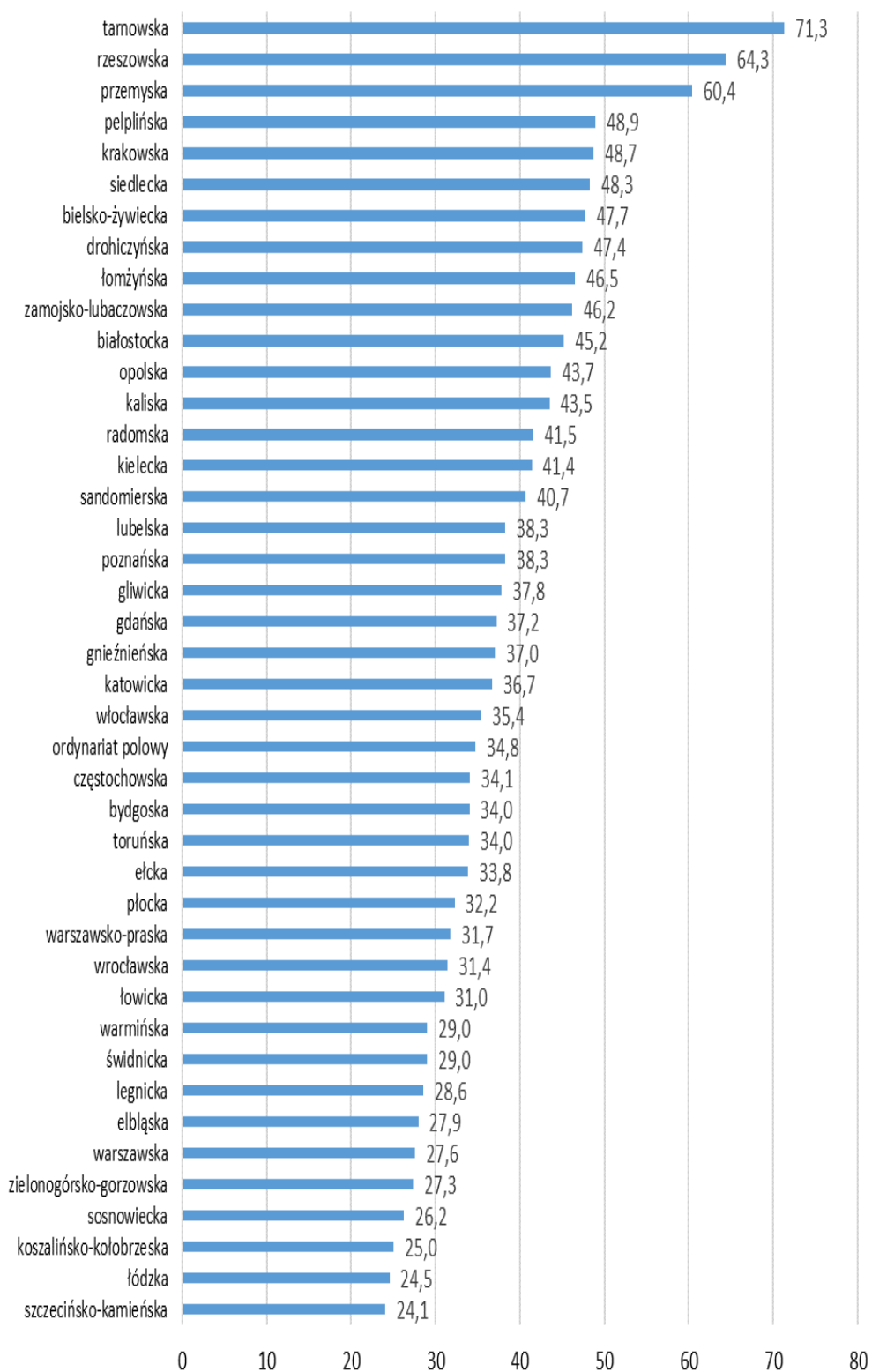
* - nie uwzględniono braków danych

** - dane z 2017 roku

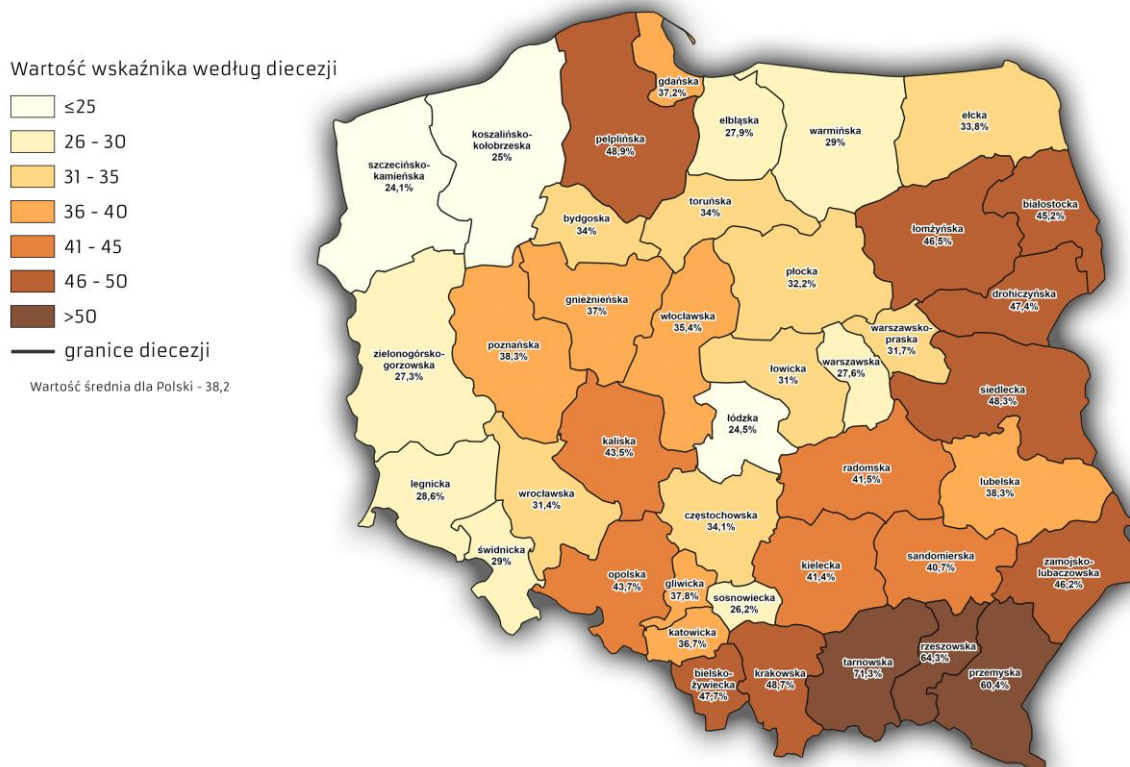
Tab. 12. Wskaźniki *dominantes* i *communicantes* w 2018 r. według diecezji

Diecezja	<i>Dominantes</i>	<i>Communicantes</i>
Ogółem	38,2	17,3
białostocka	45,2	22,3
bielsko-żywiecka	47,7	20,5
bydgoska	34,0	16,1
częstochowska	34,1	15,1
drohiczyńska	47,4	21,2
elbląska	27,9	13,2
ełcka	33,8	18,2
gdańska	37,2	18,3
gliwicka	37,8	17,8
gnieźnieńska	37,0	17,5
kaliska	43,5	20,8
katowicka	36,7	18,7
kielecka	41,4	19,5
koszalińsko-kotobrzeska	25,0	11,3
krakowska	48,7	19,1
legnicka	28,6	13,6
lubelska	38,3	20,2
łomżyńska	46,5	22,0
łowicka	31,0	15,4
łódzka	24,5	11,8
opolska	43,7	21,4
Ordynariat Polowy WP	34,8	15,3
pelplińska	48,9	22,2
płocka	32,2	13,1
poznańska	38,3	18,9
przemyska	60,4	18,2
radomska	41,5	17,8
rzeszowska	64,3	20,0
sandomierska	40,7	16,5
siedlecka	48,3	21,9
sosnowiecka	26,2	11,6
szczecińsko-kamieńska	24,1	11,4
świdnicka	29,0	13,7
tarnowska	71,3	26,9
toruńska	34,0	16,3
warmińska	29,0	13,7
warszawska	27,6	14,3
warszawsko-praska	31,7	15,5
włocławska	35,4	14,8
wrocławska	31,4	15,0
zamojsko-lubaczowska	46,2	23,6
zielonogórsko-gorzowska	27,3	13,1
Obrządkie wschodnie		
przemysko-warszawska	56,1	24,6
wrocławsko-gdańska	50,4	18,9
ormiańska	bd	bd

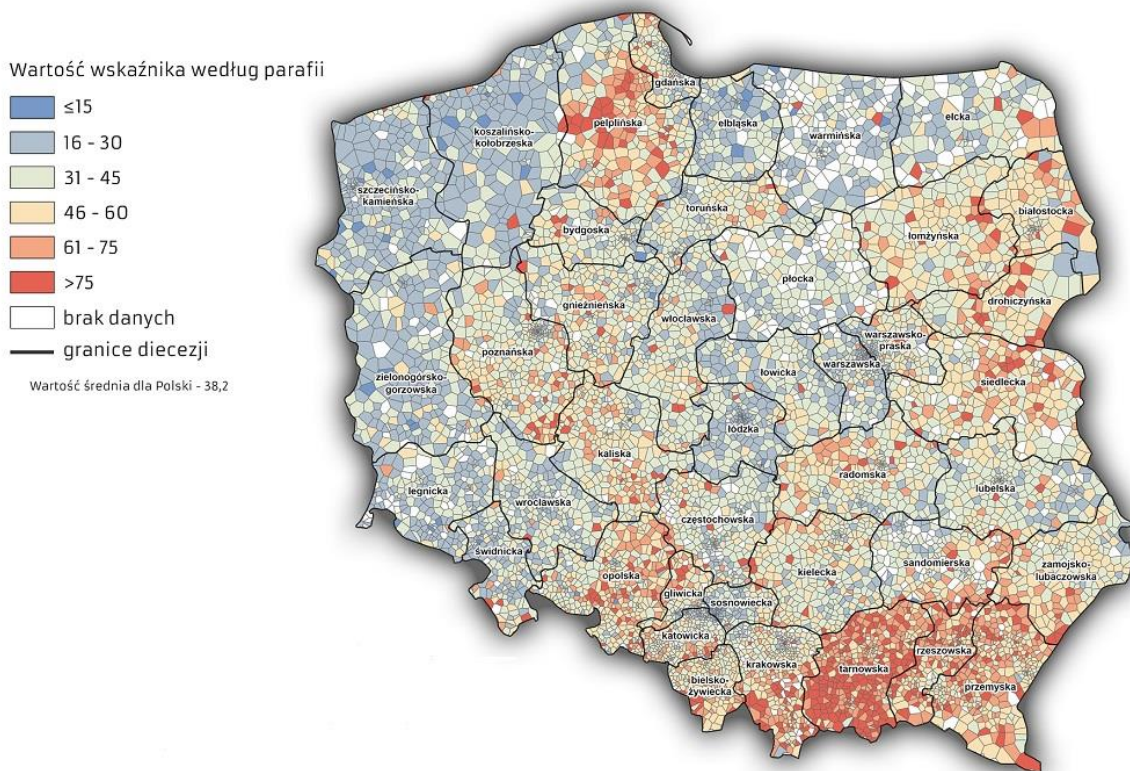
Wyk. 4. Wskaźniki *dominantes* w 2018 r. według diecezji

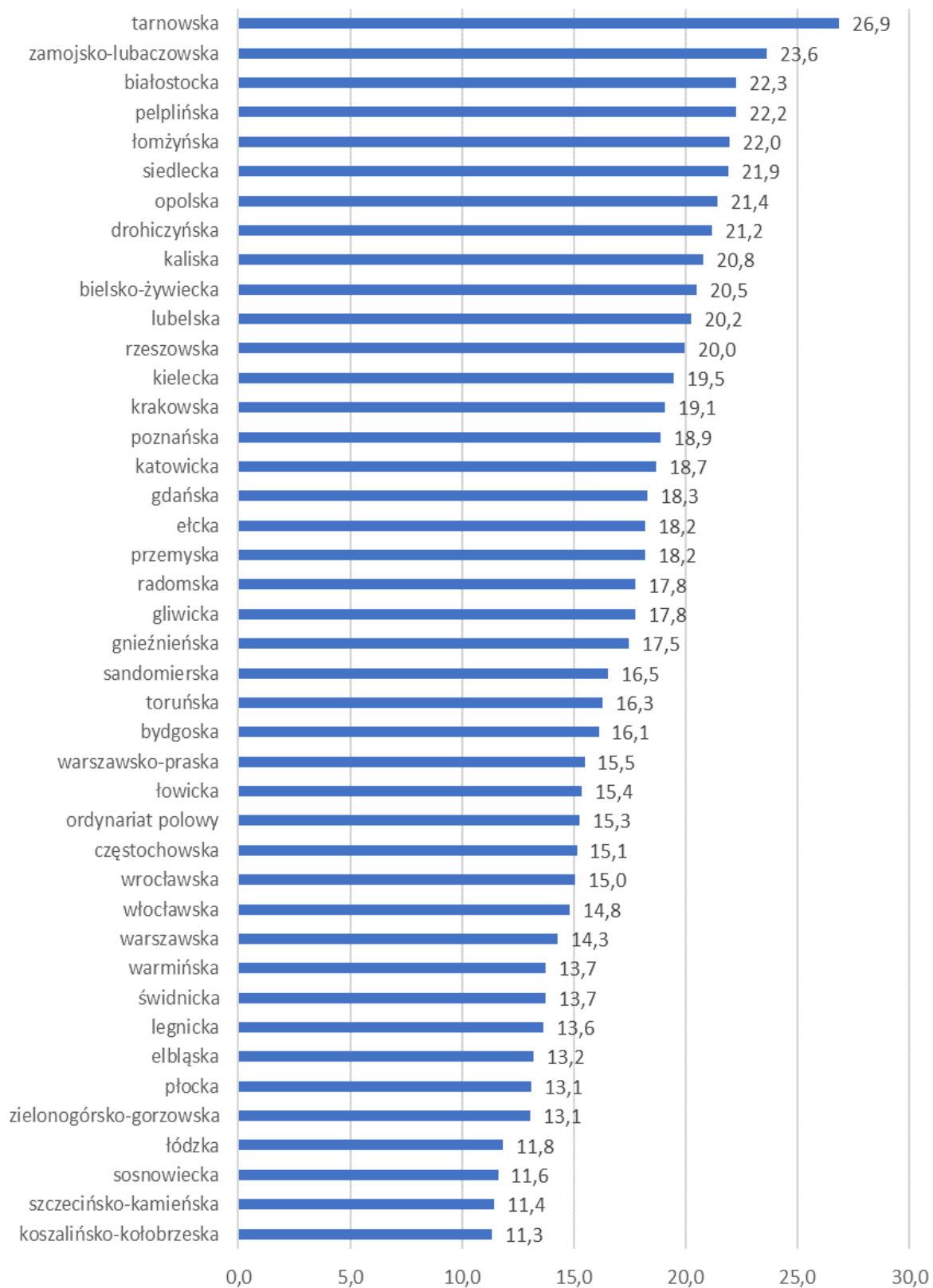


Mapa 1. Wskaźniki *dominantes* w 2018 r. według diecezji

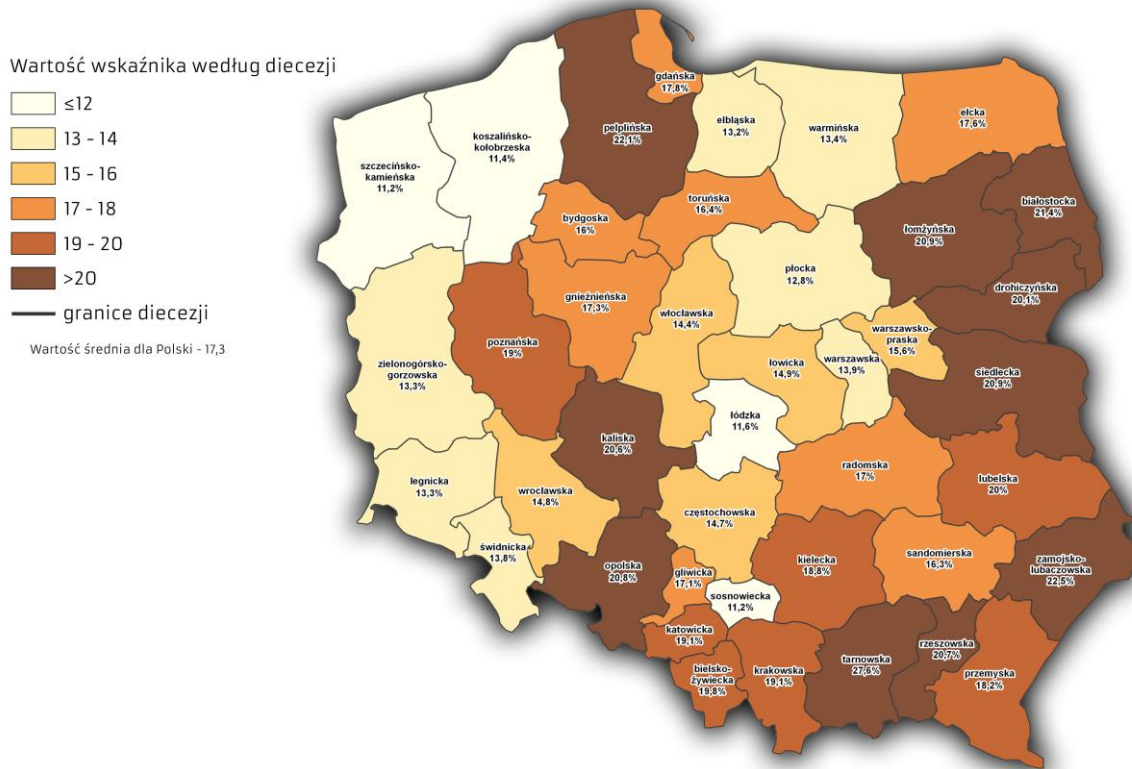


Mapa 2. Wskaźniki *dominantes* w 2018 r. według parafii

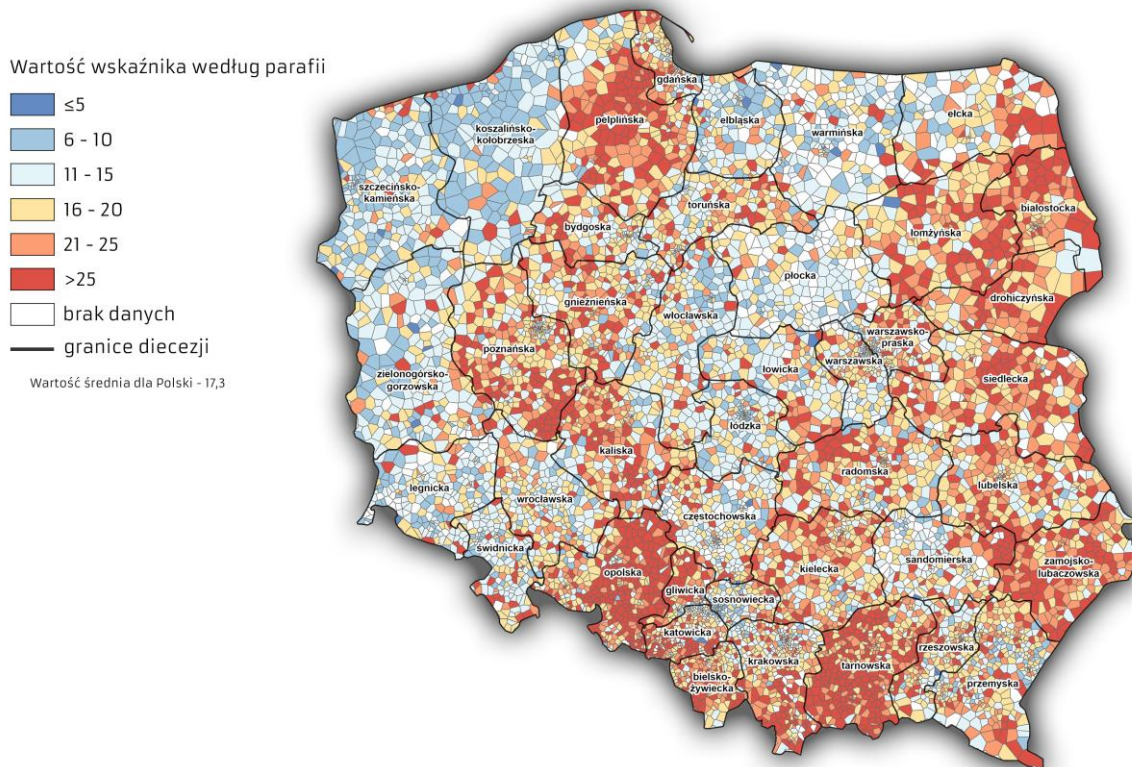


Wyk. 5. Wskaźnik *communicantes* w 2018 roku według diecezji

Mapa 3. Wskaźniki *communicantes* w 2018 roku według diecezji



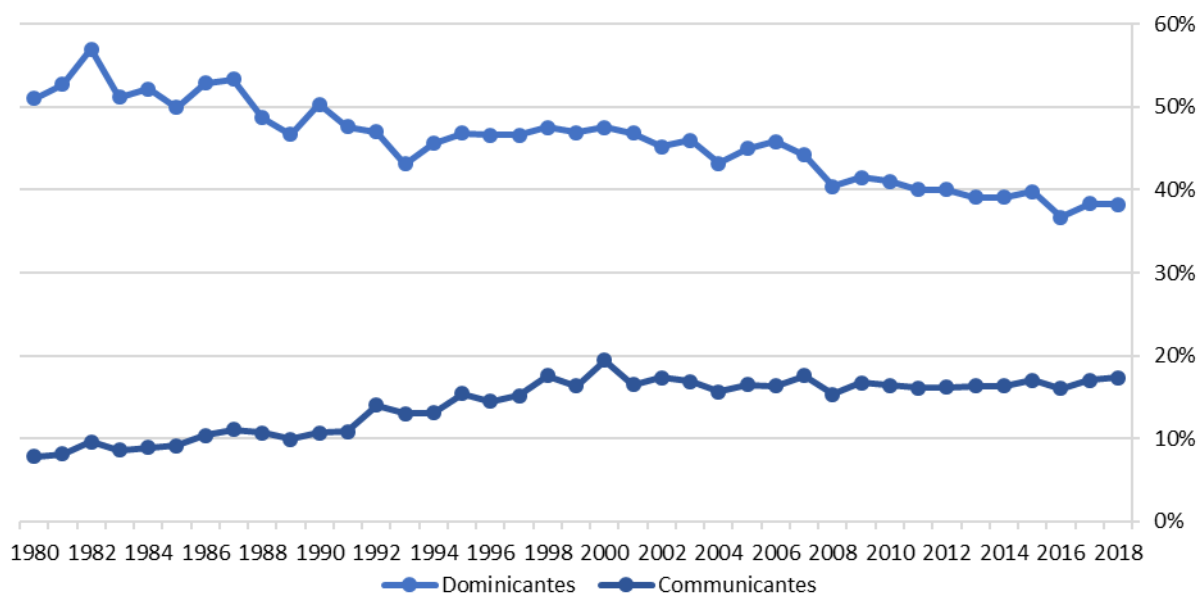
Mapa 4. Wskaźniki *communicantes* w 2018 roku według parafii



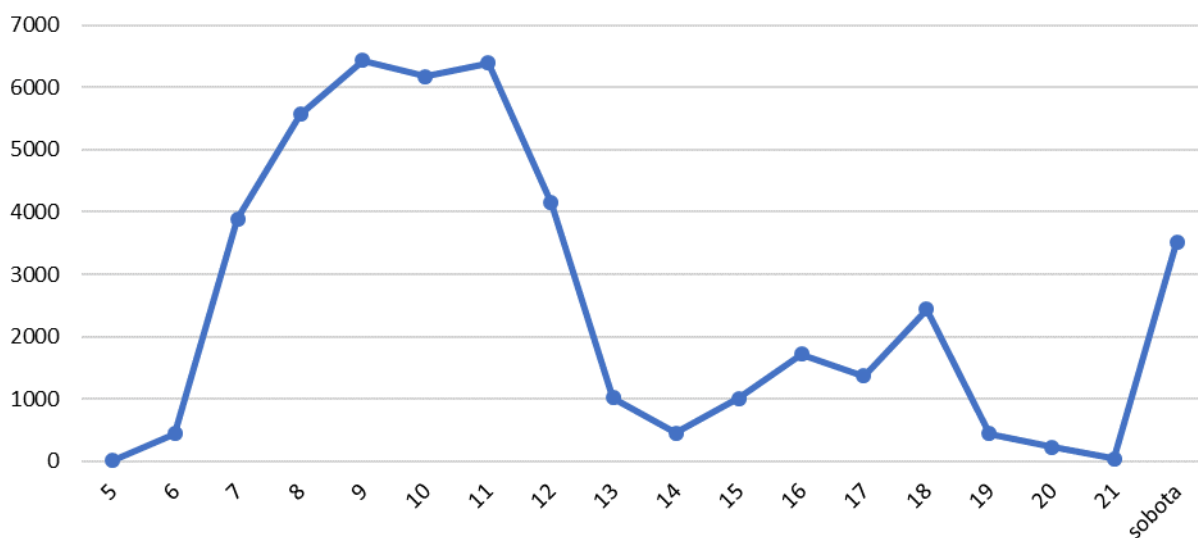
Tab. 13. Wskaźniki *dominantes* i *communicantes* w latach 1980-2018

Rok	<i>Dominantes</i>	<i>Communicantes</i>
2018	38,2%	17,3%
2017	38,3%	17,0%
2016	36,7%	16,0%
2015	39,8%	17,0%
2014	39,1%	16,3%
2013	39,1%	16,3%
2012	40,0%	16,2%
2011	40,0%	16,1%
2010	41,0%	16,4%
2009	41,5%	16,7%
2008	40,4%	15,3%
2007	44,2%	17,6%
2006	45,8%	16,3%
2005	45,0%	16,5%
2004	43,2%	15,6%
2003	46,0%	16,9%
2002	45,2%	17,3%
2001	46,8%	16,5%
2000	47,5%	19,4%
1999	46,9%	16,3%
1998	47,5%	17,6%
1997	46,6%	15,2%
1996	46,6%	14,5%
1995	46,8%	15,4%
1994	45,6%	13,1%
1993	43,1%	13,0%
1992	47,0%	14,0%
1991	47,6%	10,8%
1990	50,3%	10,7%
1989	46,7%	9,9%
1988	48,7%	10,7%
1987	53,3%	11,1%
1986	52,9%	10,4%
1985	49,9%	9,1%
1984	52,2%	8,9%
1983	51,2%	8,6%
1982	57,0%	9,6%
1981	52,7%	8,1%
1980	51,0%	7,8%

Wyk. 6. *Dominicantes* i *communicantes* w latach 1980-2018

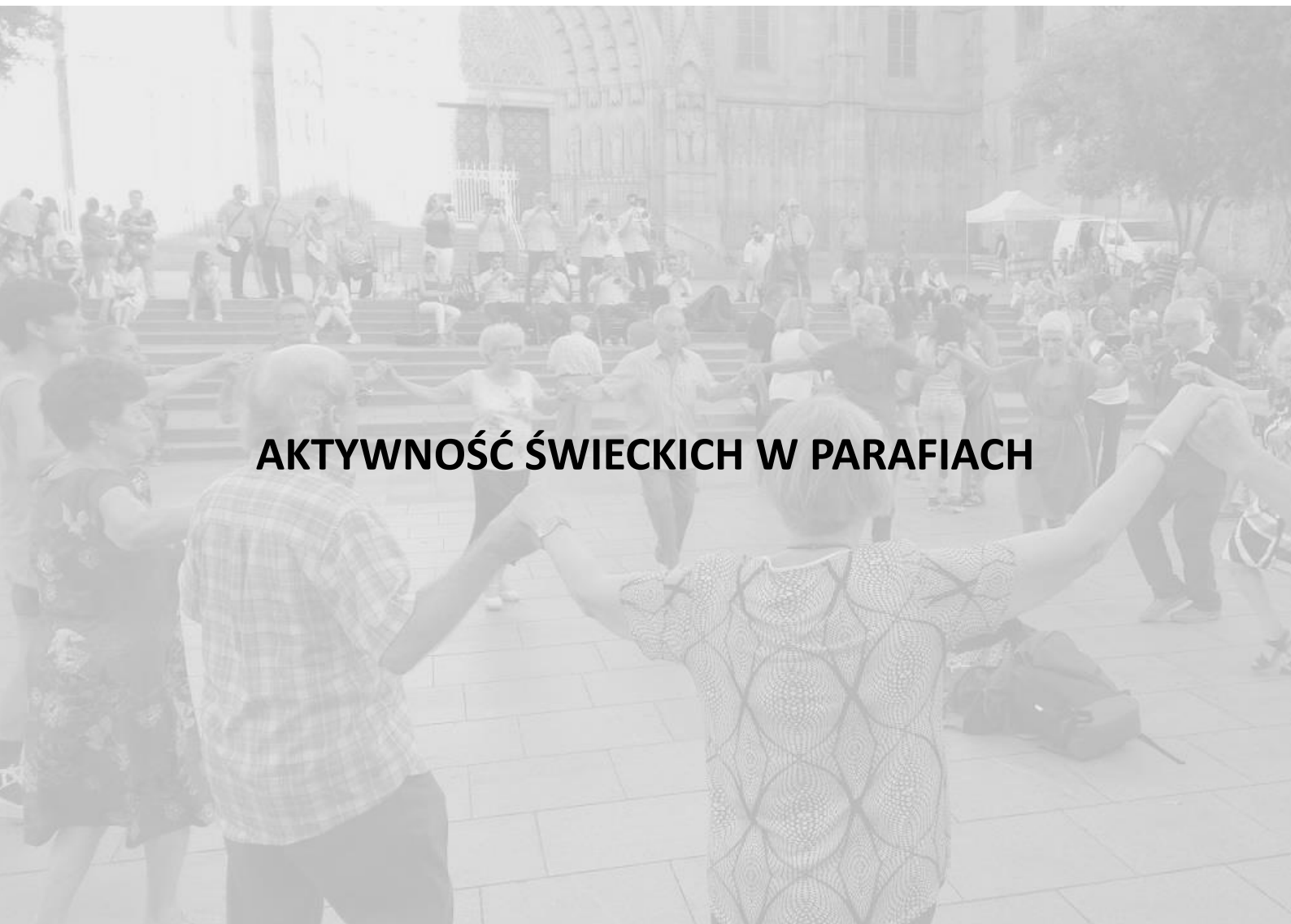


Wyk. 7. Liczba niedzielnych Eucharystii w Polsce w październiku 2018 r. według godzin celebrowania



Tab. 14. Liczba celebrowanych Eucharystii w dniu 21 października 2018 r. według miejsca celebrowania

Miejsce	Liczba sprawowanych Eucharystii	Procent
Ogółem	45 313	100,0
Kościół parafialny (lub samodzielny ośrodek)	37118	81,9
Kościół filialny	3551	7,8
Kaplica zakonna, publiczna lub polowa	3076	6,8
Kaplica szpitalna, w DPS, w Ośrodkach Opiekuńczo-Lecznicych	1020	2,3
Kościół rektoralny	419	0,9
Kaplica więzienna	90	0,2
Sanktuarium (nie będące kościołem parafialnym)	39	0,1

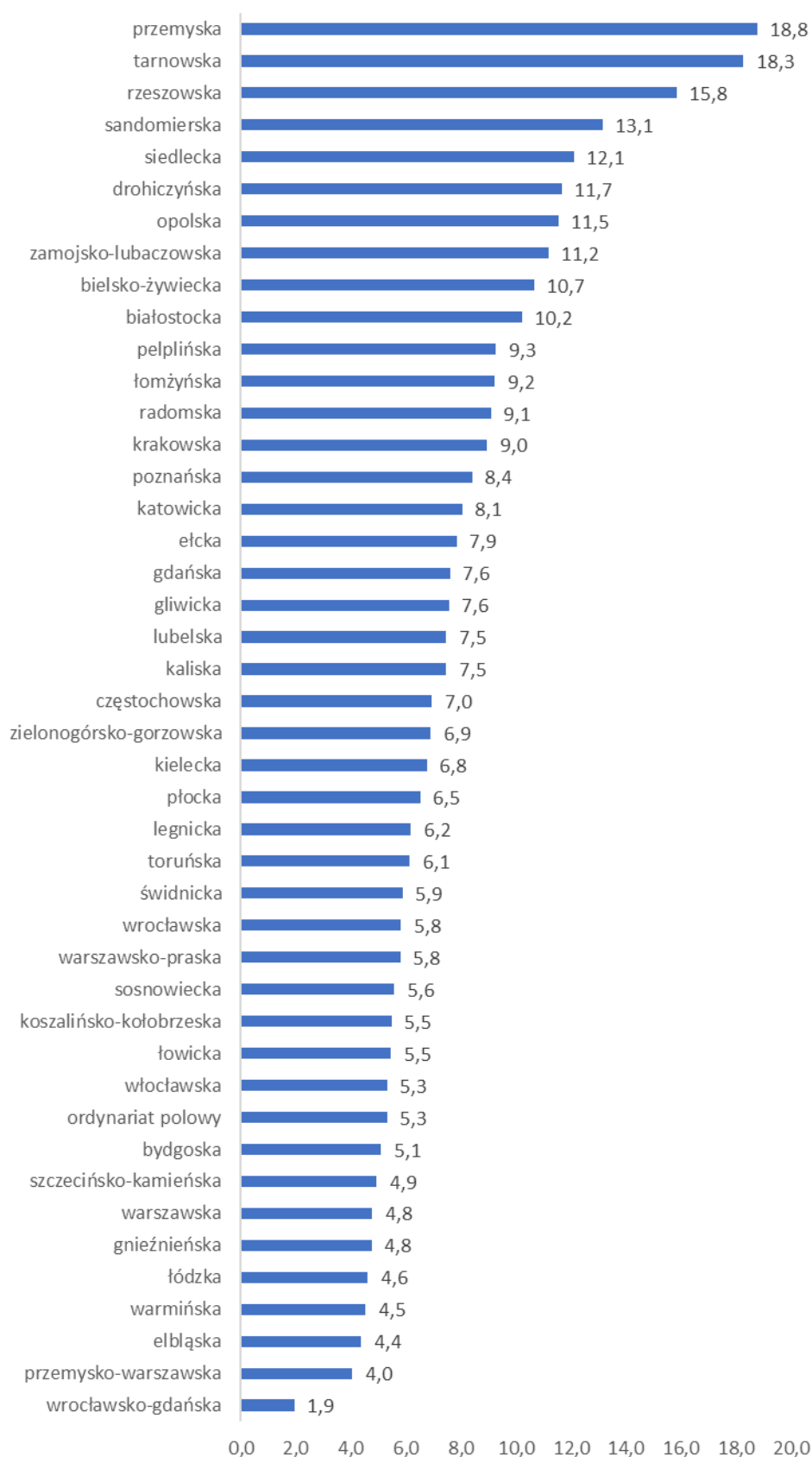


AKTYWNOŚĆ ŚWIECKICH W PARAFIACH

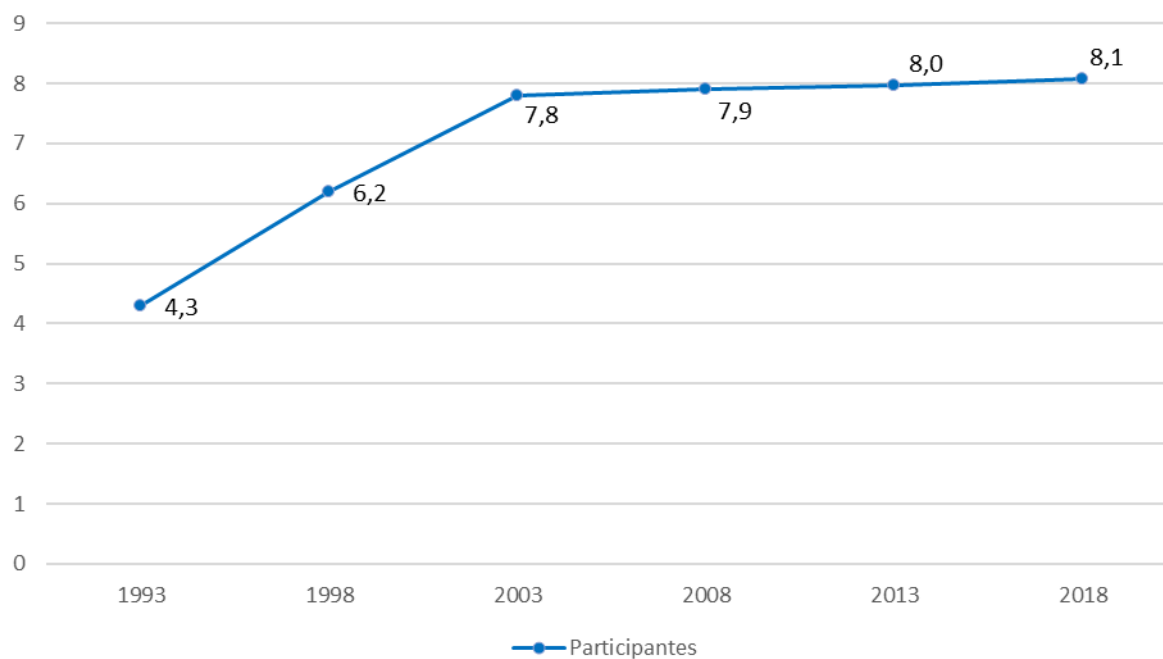
Tab. 15. Wskaźnik *participantes* w 2018 roku według diecezji

Diecezja	Wskaźnik <i>participantes</i>
Ogółem	8,1
białostocka	10,2
bielsko-żywiecka	10,7
bydgoska	5,1
częstochowska	7,0
drohicyńska	11,7
elbląska	4,4
ełcka	7,8
gdańska	7,6
gliwicka	7,6
gnieźnieńska	4,8
kaliska	7,5
katowicka	8,1
kielecka	6,8
koszalińsko-kołobrzeska	5,5
krakowska	9,0
legnicka	6,2
lubelska	7,46
łomżyńska	9,2
łowicka	5,5
łódzka	4,6
opolska	11,5
Ordynariat Polowy WP	5,3
pelplińska	9,3
płocka	6,5
poznańska	8,4
przemyska	18,8
radomska	9,1
rzeszowska	15,8
sandomierska	13,1
siedlecka	12,1
sosnowiecka	5,6
szczecińsko-kamieńska	4,9
świdnicka	5,9
tarnowska	18,3
toruńska	6,1
warmińska	4,5
warszawska	4,8
warszawsko-praska	5,8
włocławska	5,3
wrocławska	5,8
zamojsko-lubaczowska	11,2
zielonogórsko-gorzowska	6,9
Obrządku wschodnie	
przemysko-warszawska obrządku greckokatolickiego	4,0
wrocławsko-gdańska obrządku greckokatolickiego	1,9
ormiańska	bd

Wyk. 8. Wskaźnik *participantes* w 2018 roku według diecezji

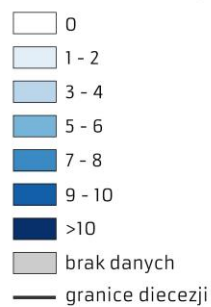


Wyk. 9. Wskaźnik *participantes* w latach 1993-2018



Mapa 5. Przyparafialne grupy duszpasterskie (wspólnoty) w 2018 roku

Liczba wspólnot parafialnych w przeliczeniu na 1000 mieszkańców według parafii





DUSZPASTERSTWO RODZIN

Tab. 16. Specjalistyczne poradnie rodzinne według diecezji w 2018 r.

Diecezja	Liczba:				
	Poradni	Duszpasterzy	Doradców	Specjalistów	Korzystających
Ogółem	114	138	242	673	43 303
białostocka	3	1	2	9	1 000
bielsko-żywiecka	5	5	6	9	350
bydgoska	3*	3*	2*	36*	370*
częstochowska	2	2	4	-	100*
drohiczyńska	-	-	-	-	-
elbląska	3	1	4	5	80
ełcka	1	2	-	5	73
gdańska	3	3	3	9	100
gliwicka	2	1	2	2	499
gnieźnieńska	2	2	1	3	200
kaliska	1	1	2	3	113
katowicka	1	1	-	5	319
kielecka	1	2	3	17	120
koszalińsko-kotobrzeska	9	9	38	42	600
krakowska	1	1	10	8	3 850
legnicka	6*	1*	13*	40*	5 000*
lubelska	1	1	2	2	120
łomżyńska	2	6	2	9	82
łowicka	-	-	-	-	-
łódzka	1*	2*	1*	7*	2 000*
opolska	3	4	3	20	362
Ordynariat Polowy WP	nd	nd	nd	nd	nd
pelplińska	5	5	4	45	2 500*
płocka	1	4	10	30	2300
poznańska	1*	1*	4*	10*	820*
przemyska	3	4	17	35	700
radomska	3	3	3	12	800
rzeszowska	4	5	6	10	3 000
sandomierska	1	7	5	-	50
siedlecka	4	4	13	13	1 000
sosnowiecka	1	1	2	20	800
szczecińsko-kamieńska	1	1	1	10	bd
świdnicka	2	3	3	7	400
tarnowska	5	15	20	150	2 057
toruńska	1	4	3	12	665
warmińska	3	1	12	10	70
warszawska	5	15	8	50	6 000
warszawsko-praska	1	1	-	9	800
włocławska	2	4	7	9	230
wrocławska	17	8	21	88	5700
zamojsko-lubaczowska	1	1	2	2	73
zielonogórsko-gorzowska	3	3	3	6	bd
Obrządkie wschodnie					
przemysko-warszawska	nd	nd	nd	nd	nd
wrocławsko-gdańska	nd	nd	nd	nd	nd
ormiańska	nd	nd	nd	nd	nd

* dane za rok 2017

Tab. 17. Parafialne poradnie rodzinne według diecezji w 2018 r.

Diecezja	Liczba:				
	Poradni	Duszpasterzy	Doradców	Specjalistów	Korzystających
Ogółem	2 453	1 241	3 361	141	111 636
białostocka	40	-	44	2	1 500
bielsko-żywiecka	102	.*	133	15	4 000
bydgoska	64*	.*	104*	6*	1 200*
częstochowska	6	6	9	-	250*
drohiczyńska	7	3	7	-	337
elbląska	10	6	20	20	100
ełcka	38	38	50	-	1 250
gdańska	111	10*	181	15	6 000
gliwicka	78	-	94	-	2 832
gnieźnieńska	120	123*	230	-	2 900
kaliska	68	67	73	.*	1 284
katowicka	148	148	230	10	2 1460
kielecka	100	50*	130	.*	1 000*
koszalińsko-kołobrzeska	118	118*	187	11	700*
krakowska	90	-	106	-	22 100
legnicka	17*	.*	17*	.*	1 200*
lubelska	95	-	110	-	-
łomżyńska	34	-	41	-	-
łowicka	34	34	41	-	-
łódzka	60*	10	60*	5*	1 000*
opolska	40	11*	60	-	3 174
Ordynariat Polowy WP	nd	nd	nd	nd	nd
pelplińska	111	-	27	-	2 100
płocka	3	3	3	9	300
poznańska	60*	10*	5*	5*	340*
przemyska	8	8	14	-	488
radomska	104	.*	108	.*	3 000
rzeszowska	30	30	67	-	2 600
sandomierska	55	55	68	-	1 678
siedlecka	7	7	7	7	300
sosnowiecka	-	-	-	-	-
szczecińsko-kamieńska	104	101*	167	bd	717
świdnicka	22	22	35	-	1 200
tarnowska	80	80	290	12	6 624
toruńska	58	24	132	-	1 610
warmińska	55	68	81	10	70
warszawska	90	-	95	-	8 000
warszawsko-praska	30	-	30	-	2 400
włocławska	84	78	85	1	1 400
wrocławska	74	33	112	-	3 400
zamojsko-lubaczowska	13	13	13	13	46*
zielonogórsko-gorzowska	85	85	95	-	3 076
Obrządki wschodnie					
przemysko-warszawska	nd	nd	nd	nd	nd
wrocławsko-gdańska	nd	nd	nd	nd	nd
ormiańska	nd	nd	nd	nd	nd

*dane z 2017 roku

Tab. 18. Dekanalne poradnie rodzinne według diecezji w 2018 r.

Diecezja	Liczba poradni				
	Poradni	Duszpasterzy	Doradców	Specjalistów	Korzystających
Ogółem	288	260	536	143	17 454
białostocka	-	-	-	-	-
bielsko-żywiecka	-	-	-	-	-
bydgoska	_*	_*	_*	_*	_*
częstochowska	-	-	-	-	-
drohiczyńska	8	4	16	1	657
elbląska	-	-	-	-	-
etcka	15	15	25	-	100
gdańska	-	-	-	-	-
gliwicka	-	-	-	-	-
gnieźnieńska	-	-	-	-	-
kaliska	-	-	-	-	-
katowicka	-	-	-	-	-
kielecka	-	-	-	-	_*
koszalińsko-kotobrzecka	8	8	32	35	432
krakowska	-	-	-	-	-
legnicka	2*	2*	4*	_*	500*
lubelska	-	-	-	-	-
tomżyńska	22	22	22	-	_*
łowicka	-	-	-	-	-
łódzka	_*	_*	_*	_*	_*
opolska	-	-	-	-	-
Ordynariat Polowy WP	nd	nd	nd	nd	nd
pelplińska	-	-	-	-	-
płocka	28	50	90	30	3 200
poznańska	_*	_*	_*	_*	_*
przemyska	41	45	114	-	4 274
radomska	30	_*	_*	_*	_*
rzeszowska	10	10	21	-	600
sandomierska	7	-	8	-	1 000
siedlecka	22	22	35	35	1 800
sosnowiecka	24	24	35	-	2 200
szczecińsko-kamieńska	-	-	-	-	-
świdnicka	2	2	5	-	400
tarnowska	-	-	-	-	-
toruńska	1	-	1	-	44
warmińska	31	40	70	27	70
warszawska	-	-	-	-	-
warszawsko-praska	21	-	42	-	2 100
włocławska	1	1	1	-	27
wrocławska	-	-	-	-	-
zamojsko-lubaczowska	15	15	15	15	50*
zielonogórsko-gorzowska	-	-	-	-	-
Obrządki wschodnie					
przemysko-warszawska	nd	nd	nd	nd	nd
wrocławsko-gdańska	nd	nd	nd	nd	nd
ormiańska	nd	nd	nd	nd	nd

*dane z 2017 roku

Tab. 19 . Rejonowe poradnie rodzinne według diecezji w 2018 r.

Diecezja	Liczba poradni				
	Poradni	Duszpasterzy	Doradców	Specjalistów	Korzystających
Ogółem	24	19	85	12	3 546
białostocka	-	-	-	-	-
bielsko-żywiecka	-	-	-	-	-
bydgoska	_*	_*	_*	_*	_*
częstochowska	4	6	50	-	3 056
drohiczyńska	-	-	-	-	-
elbląska	6	6	15	10	220
etcka	-	-	-	-	-
gdańska	-	-	-	-	-
gliwicka	-	-	-	-	-
gnieźnieńska	-	-	-	-	-
kaliska	-	2	4	-	50*
katowicka	-	-	-	-	-
kielecka	-	-	-	-	-
koszalińsko-kołobrzaska	-	-	-	-	-
krakowska	6	-	8	2	20*
legnicka	_*	_*	_*	_*	_*
lubelska	-	-	-	-	-
łomżyńska	5	5	5	-	-
łowicka	-	-	-	-	-
łódzka	_*	_*	_*	_*	_*
opolska	-	-	-	-	-
Ordynariat Polowy WP	nd	nd	nd	nd	nd
pelplińska	-	-	-	-	-
płocka	-	-	-	-	-
poznańska	_*	_*	_*	_*	_*
przemyska	-	-	-	-	-
radomska	3	_*	3	_*	200
rzeszowska	-	-	-	-	-
sandomierska	-	-	-	-	-
siedlecka	-	-	-	-	-
sosnowiecka	-	-	-	-	-
szczecińsko-kamieńska	-	-	-	-	-
świdnicka	-	-	-	-	-
tarnowska	-	-	-	-	-
toruńska	-	-	-	-	-
warmińska	-	-	-	-	-
warszawska	-	-	-	-	-
warszawsko-praska	-	-	-	-	-
włocławska	-	-	-	-	-
wrocławska	-	-	-	-	-
zamojsko-lubaczowska	-	-	-	-	-
zielonogórsko-gorzowska	-	-	-	-	-
Obrządki wschodnie					
przemysko-warszawska	nd	nd	nd	nd	nd
wrocławsko-gdańska	nd	nd	nd	nd	nd
ormiańska	nd	nd	nd	nd	nd

* dane z 2017 roku

Tab. 20. Katolickie domy samotnej matki w 2018 r.

Diecezja	Katolicki Dom Samotnej Matki	
	Liczba placówek	Liczba osób objętych pomocą
Ogółem	28	764
białostocka	1	10
bielsko-żywiecka	1	8
bydgoska	.*	.*
częstochowska	1	66
drohiczyńska	-	-
elbląska	1	21
etcka	1	20
gdańska	1	17
gliwicka	-	-
gnieźnińska	1	30
kaliska	1	15*
katowicka	-	-
kielecka	1	20
koszalińsko-kotobrzecka	1	35
krakowska	2	51
legnicka	.*	.*
lubelska	-	-
łomżyńska	-	-
łowicka	-	-
łódzka	1*	65*
opolska	1	64
Ordynariat Polowy WP	nd	nd
pelplińska	-	-
płocka	-	5
poznańska	1*	25*
przemyska	1	29
radomska	1	bd
rzeszowska	1	6
sandomierska	1	20
siedlecka	-	-
sosnowiecka	1	25
szczecińsko-kamieńska	2	68
świdnicka	.*	-
tarnowska	1	35
toruńska	-	-
warmińska	1	12
warszawska	1	15
warszawsko-praska	1	30
włocławska	1	19
wrocławska	-	-
zamojsko-lubaczowska	-	-
zielonogórsko-gorzowska	1	53
Obrządki wschodnie		
przemysko-warszawska	nd	nd
wrocławsko-gdańska	nd	nd
ormiańska	nd	nd

* dane z 2017 roku

Tab. 21. Katolickie ośrodki adopcyjno-opiekuńcze w 2018 r.

Diecezja	Katolicki Ośrodek Adopcyjno-Opiekuńczy	
	Liczba placówek	Liczba osób objętych pomocą
Ogółem	10	4 163
białostocka	-	-
bielsko-żywiecka	-	-
bydgoska	1*	100*
częstochowska	-	-
drohiczyńska	-	-
elbląska	-	-
etcka	-	-
gdańska	-	-
gliwicka	-	-
gnieźnieńska	-	-
kaliska	-	-
katowicka	-	-
kielecka	-	-
koszalińsko-kołobrzaska	-	-
krakowska	1	200
legnicka	.*	.*
lubelska	-	-
łomżyńska	-	-
łowicka	-	-
łódzka	1*	30*
opolska	1	1 214
Ordynariat Polowy WP	nd	nd
pelplińska	-	-
płocka	-	-
poznańska	.*	.*
przemyska	-	-
radomska	1	bd
rzeszowska	-	-
sandomierska	-	-
siedlecka	-	-
sosnowiecka	1	468
szczecińsko-kamieńska	1	40
świdnicka	-	-
tarnowska	-	-
toruńska	1	656
warmińska	-	-
warszawska	-	-
warszawsko-praska	1	150
włocławska	-	-
wrocławska	1	1 305
zamojsko-lubaczowska	-	-
zielonogórsko-gorzowska	-	-
Obrządkie wschodnie		
przemysko-warszawska	nd	nd
wrocławsko-gdańska	nd	nd
ormiańska	nd	nd

*dane z 2017 roku

Tab. 22. Katolickie telefony zaufania w 2018 r.

Diecezja	Katolicki Telefon Zaufania	
	Liczba placówek	Liczba osób objętych pomocą
Ogółem	25	10 486
białostocka	1	10
bielsko-żywiecka	1	1 000
bydgoska	_*	_*
częstochowska	1	300*
drohiczyńska	-	-
elbląska	-	-
etcka	-	-
gdańska	3	1 500*
gliwicka	-	-
gnieźnieńska	-	-
kaliska	1	15
katowicka	1	bd
kielecka	-	-
koszalińsko-kotobrzeska	3	260
krakowska	-	-
legnicka	_*	_*
lubelska	-	-
łomżyńska	2	48
łowicka	-	-
łódzka	_*	_*
opolska	-	-
Ordynariat Polowy WP	nd	nd
pelplińska	-	-
płocka	-	-
poznańska	1*	400*
przemyska	-	-
radomska	1	1 974*
rzeszowska	-	-
sandomierska	-	-
siedlecka	1	1 000
sosnowiecka	1	70
szczecińsko-kamieńska	2	403*
świdnicka	1	180
tarnowska	4	2 626
toruńska	-	-
warmińska	-	-
warszawska	-	-
warszawsko-praska	-	-
wrocławska	-	-
wrocławska	1	700
zamojsko-lubaczowska	-	-
zielonogórsko-gorzowska	-	-
Obrządki wschodnie		
przemysko-warszawska	nd	nd
wrocławsko-gdańska	nd	nd
ormiańska	nd	nd

*dane z 2017 roku

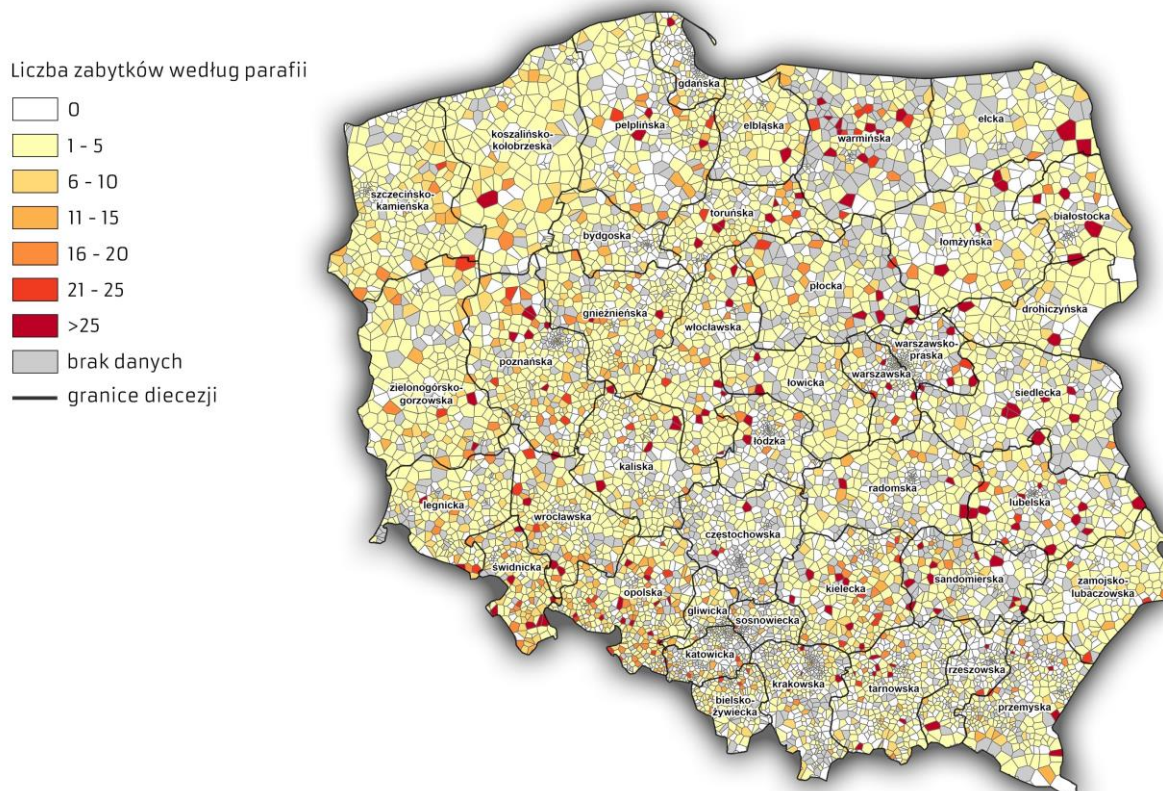


ZABYTKI NIERUCHOME

Tab. 23. Sakralne zabytki nieruchome należące do parafii według diecezji

Diecezja	Liczba zabytków	Procent zabytków wpisanych do rejestru	Procent zabytków udostępnionych zwiedzającym
Ogółem	34 143	48,7	49,2
białostocka	362	42,0	42,9
bielsko-żywiecka	731	37,8	41,9
bydgoska	291	63,4	56,4
częstochowska	359	47,1	50,6
drohiczńska	369	59,4	49,3
elbląska	407	69,7	59,6
etcka	292	63,5	64,7
gdańska	296	56,5	42,4
gliwicka	357	42,5	57,9
gnieźnieńska	864	45,2	54,9
kaliska	901	44,3	44,4
katowicka	728	54,5	56,8
kielecka	1 438	30,5	40,8
koszalińsko-kotobrzeska	748	62,1	52,9
krakowska	1 131	45,3	35,7
legnicka	879	64,3	59,7
lubelska	1073	45,1	36,0
łomżyńska	838	50	38,8
łowicka	424	61,7	38,6
łódzka	361	62,5	56,7
opolska	2821	29,3	46,4
Ordynariat Polowy WP	33	80	46,7
pelplińska	1 028	42,2	54,2
płocka	800	41,2	62,3
poznańska	1 457	45,3	51,0
przemyska	1 126	61,1	53,3
radomska	774	44,5	38,6
rzeszowska	659	50,5	45,7
sandomierska	933	42,7	59,3
siedlecka	814	59,6	46,8
sosnowiecka	231	49,3	47,0
szczecińsko-kamieńska	784	75,3	59,7
świdnicka	1 426	57,4	48,9
tarnowska	1 328	43,0	49,4
toruńska	1 100	43,5	49,9
warmińska	1 110	42,5	40,9
warszawska	536	62,8	50,7
warszawsko-praska	481	33,3	41,5
włocławska	870	49,7	52,8
wrocławska	1 343	59,9	53,9
zamojsko-lubaczowska	561	64,2	65,4
zielonogórsko-gorzowska	978	64,6	50,3
Obrządki wschodnie			
przemysko-warszawska	81	81,7	77,5
wrocławsko-gdańska	15	53,3	60
ormiańska	nd	nd	nd

Mapa 6. Zabytki parafialne w 2018 roku





EDUKACJA RELIGIJNA

Tab. 24. Odsetek uczniów uczęszczających na lekcje religii we wszystkich typach placówek edukacyjnych w roku szkolnym 2018/19 według diecezji*

Diecezja	Procent uczniów uczęszczających na lekcje religii
Ogółem	88,0
białostocka	85,4
bielsko-żywiecka	88,4
bydgoska	89,4
częstochowska	94,3
drohiczyńska	92,9
elbląska	90,1
etcka	91,7
gliwicka	85,3
gnieźnieńska	83
gdańska	bd
kaliska	93,7
katowicka	90,0
kielecka	89,1
koszalińsko-kołobrzeska	94,0
krakowska	92,3
legnicka	87,1
lubelska	93,9
łomżyńska	96,5
łowicka	96,5
łódzka	77,7
opolska	93,8
Ordynariat Polowy WP	nd
pelplińska	99
płocka	95
poznańska	bd
przemyska	98,6
radomska	bd
rzeszowska	99
sandomierska	92
siedlecka	bd
sosnowiecka	75,2
szczecińsko-kamieńska	85,2
świdnicka	87,5
tarnowska	97,3
toruńska	91,0
warmińska	79,4
warszawska	74,8
warszawsko-praska	bd
włocławska	95
wrocławska	87,3
zamojsko-lubaczowska	96,6
zielonogórsko-gorzowska	83,1
Obrządki wschodnie	
przemysko-warszawska	nd
wrocławsko-gdańska	nd
ormiańska	nd

*dane Komisji Wychowania Katolickiego KEP

Tab. 25. Odsetek uczniów uczęszczających na lekcje religii w roku szkolnym 2018/19 według typu placówki

Typ placówki edukacyjnej	Procent uczniów uczęszczających na lekcje religii
Ogółem	88,0
Przedszkola	84,9
Szkoły podstawowe	94,2
Licea ogólnokształcące	80,8
Technika	81,6
Szkoły branżowe	80,7
Szkoły specjalne, ośrodki (wszystkie rodzaje)	94

Tab. 26. Wykształcenie nauczycieli religii w roku szkolnym 2018/19

Wykształcenie	Procent nauczycieli posiadających określone wykształcenie
Ogółem	100,0
Ze stopniem doktora	2,1
Z tytułem magistra teologii	86
Z tytułem magistra innych nauk (uzupełnione przygotowanie katechetyczne i teologiczne)	5,2
Absolwenci kolegium teologicznego z tytułem licencjata	3,1
Absolwenci kolegium teologicznego bez tytułu licencjata	1
Inne wykształcenie	2,6

Tab. 27. Nauczyciele religii w roku szkolnym 2018/19 według kategorii

Kategoria	Procent nauczycieli reprezentujących określoną kategorię
Ogółem	100,0
Świeccy	58,3
Księża diecezjalni	31,6
Zakonnicy	3,2
Alumni/diakoni	0,3
Siostry zakonne	6,6

NOTA METODOLOGICZNA

Communicantes - oblicza się jako odsetek katolików przyjmujących Komunię św. w trakcie niedzielnej Eucharystii w odniesieniu do ogólnej liczby zobowiązanych. Badanie przeprowadzono w dniu 21 października 2018 r. w parafiach katolickich w Polsce.

Dominantes - oblicza się jako odsetek katolików uczęszczających na niedzielną Eucharystię w odniesieniu do ogólnej liczby zobowiązanych. Badanie przeprowadzono w dniu 21 października 2018 r. w parafiach katolickich w Polsce.

Participantes - oblicza się jako odsetek członkostw w organizacjach parafialnych w stosunku do ogólnej liczby katolików w parafii.

Implementacja braków danych – w obliczaniu danych dotyczących demografii parafii zastosowano implementację braków danych w podziale na diecezje proporcjonalnie do liczby parafii w danej diecezji.

Liczba ludności Polski według struktury wieku na podstawie danych Głównego Urzędu Statystycznego.

Używane skróty:

„nd” – nie dotyczy, jednostka nie uwzględniona w badaniu

„bd” – brak danych

„-” – wartość zerowa

Tab. 28. Poziom realizacji badania w parafiach w 2018 r. według diecezji

Diecezja	Parafie	Wypełnione sprawozdanie	Procent	Braki danych	Procent
Ogółem	10 551	9 773	92,6%	778	7,4%
białostocka	115	115	100	-	-
bielsko-żywiecka	212	209	98,6	3	1,4
bydgoska	150	145	96,7	5	3,3
częstochowska	318	268	84,3	50	15,7
drohiczyńska	98	97	99	1	1
elbląska	160	154	96,3	6	3,8
ełcka	150	122	81,3	28	18,7
gdańska	203	198	97,5	5	2,5
gliwicka	159	154	96,9	5	3,1
gnieźnieńska	271	263	97,0	8	3
kaliska	285	278	97,5	7	2,5
katowicka	322	254	78,9	68	21,1
kielecka	307	303	98,7	4	1,3
koszalińsko-kołobrzewska	228	218	95,6	10	4,4
krakowska	468	416	88,9	52	11,1
legnicka	244	204	83,6	40	16,4
lubelska	279	258	92,5	21	7,5
łomżyńska	182	180	98,9	2	1,1
łowicka	170	161	94,7	9	5,3
łódzka	222	219	98,6	3	1,4
opolska	399	395	99	4	1
Ordynariat Polowy WP	103	69	67	34	33
pelplińska	293	288	98,3	5	1,7
płocka	251	176	70,1	75	29,9
poznańska	414	396	95,7	18	4,3
przemyska	398	386	97,0	12	3
radomska	306	297	97,1	9	2,9
rzeszowska	247	239	96,8	8	3,2
sandomierska	246	190	77,2	56	22,8
siedlecka	248	221	89,1	27	10,9
sosnowiecka	163	162	99,4	1	0,6
szczecińsko-kamieńska	276	266	96,4	10	3,6
świdnicka	193	183	94,8	10	5,2
tarnowska	464	461	99,4	3	0,6
toruńska	198	192	97	6	3
warmińska	262	174	66,4	88	33,6
warszawska	224	208	92,9	16	7,1
warszawsko-praska	185	182	98,4	3	1,6
włocławska	232	232	100	-	-
wrocławska	304	288	94,7	16	5,3
zamojsko-lubaczowska	188	185	98,4	3	1,6
zielonogórsko-gorzowska	272	245	90,1	27	9,9
Obrządki wschodnie					
przemysko-warszawska	86	73	84,9	13	15,1
wrocławsko-gdańska	56	49	87,5	7	12,5
ormiańska	nd	nd	nd	nd	nd

SPIS TABEL

TAB. 1. LICZBA PARAFII W 2018R. WEDŁUG DIECEZJI	6
TAB. 2. LICZBA KSIĘŻY INKARDYNOWANYCH WEDŁUG DIECEZJI W 2018 R.	8
TAB. 3. LICZBA KSIĘŻY POSŁUGUJĄCYCH DUSZPASTERSTWEM W PARAFIACH WEDŁUG DIECEZJI W 2018 R.	9
TAB. 4. LICZBA ALUMNÓW DIECEZJALNYCH WEDŁUG DIECEZJI W 2018R.	10
TAB. 5. LICZBA SIÓSTR I DOMÓW ŻEŃSKICH ZGROMADZEŃ ZAKONNYCH W 2018 R.	12
TAB. 6. ZESTAWIENIE FUNKCJI WYKONYWANYCH PRZEZ SIOSTRY ZAKONNE.	14
TAB. 7. MĘSKIE ZGROMADZENIA ZAKONNE W POLSCE W 2018 R.	15
TAB. 8. LICZBA UDZIELONYCH SAKRAMENTÓW CHRZTU WEDŁUG DIECEZJI W 2017 I 2018 R.	18
TAB. 9. LICZBA UDZIELONYCH SAKRAMENTÓW I KOMUNII ŚW. WEDŁUG DIECEZJI W 2017 I 2018 R.	20
TAB. 10. LICZBA UDZIELONYCH SAKRAMENTÓW BIERZMOWANIA WEDŁUG DIECEZJI W 2017 I 2018 R.	21
TAB. 11. LICZBA UDZIELONYCH SAKRAMENTÓW MAŁŻEŃSTWA WEDŁUG DIECEZJI W 2017 I 2018 R.	22
TAB. 12. WSKAŹNIKI <i>DOMINICANTES</i> I <i>COMMUNICANTES</i> W 2018 R. WEDŁUG DIECEZJI	23
TAB. 13. WSKAŹNIKI <i>DOMINICANTES</i> I <i>COMMUNICANTES</i> W LATACH 1980-2018	28
TAB. 14. LICZBA CELEBROWANYCH EUCHARYSTII W DNIU 21 PAŹDZIERNIKA 2018R. WEDŁUG MIEJSCA	29
TAB. 15. WSKAŹNIK <i>PARTICIPANTES</i> W 2018 ROKU WEDŁUG DIECEZJI, W PROCENTACH	31
TAB. 16. SPECJALISTYCZNE PORADNIE RODZINNE WEDŁUG DIECEZJI W 2018R.	35
TAB. 17. PARAFIALNE PORADNIE RODZINNE WEDŁUG DIECEZJI W 2018 R.	36
TAB. 18. DEKANALNE PORADNIE RODZINNE WEDŁUG DIECEZJI W 2018 R.	37
TAB. 19. REJONOWE PORADNIE RODZINNE WEDŁUG DIECEZJI W 2018 R.	38
TAB. 20. KATOLICKIE DOPY SAMOTNEJ MATKI W 2018R.	39
TAB. 21. KATOLICKIE OŚRODKI ADOPCYJNO-OPIEKUŃCZE W 2018 R.	40
TAB. 22. KATOLICKIE TELEFONY ZAUFANIA W 2018 R.	41
TAB. 23. SAKRALNE ZABYTKI NIERUCHOME, NALEŻĄCE DO PARAFII, WEDŁUG DIECEZJI	43
TAB. 24. ODSETEK UCZNIÓW UCZĘSZCZAJĄCYCH NA LEKCJE RELIGII 2018/19, WG DIECEZJI	46
TAB. 25. WYKSZTAŁCENIE NAUCZYCIELI RELIGII W ROKU SZKOLNYM 2018/19	47
TAB. 26. NAUCZYCIELI RELIGII W ROKU SZKOLNYM 2018/19, WEDŁUG KATEGORII	47
TAB. 27. ODSETEK UCZNIÓW UCZĘSZCZAJĄCYCH NA LEKCJE RELIGII 2018/19, WG TYPU PLACÓWKI	47
TAB. 28. POZIOM REALIZACJI BADANIA W PARAFIACH W 2018 R. WEDŁUG DIECEZJI	49

SPIS MAP

MAPA 1. WSKAŹNIKI <i>DOMINICANTES</i> W 2018 R. WEDŁUG DIECEZJI	25
MAPA 2. WSKAŹNIKI <i>DOMINICANTES</i> W 2018 R. WEDŁUG PARAFII	25
MAPA 3. WSKAŹNIKI <i>COMMUNICANTES</i> W 2018 ROKU WEDŁUG DIECEZJI	27
MAPA 4. WSKAŹNIKI <i>COMMUNICANTES</i> W 2018 ROKU WEDŁUG PARAFII	27
MAPA 5. PRZYPARAFIALNE GRUPY DUSZPASTERSKIE (WSPÓLNOTY) W 2018 ROKU	33
MAPA 6. ZABYTKI PARAFIALNE W 2018 ROKU	44

SPIS WYKRESÓW

WYK. 1. ALUMNI DIECEZJALNI W LATACH 1976-2017	11
WYK. 2. LICZBA ALUMNÓW DIECEZJALNYCH W PRZELICZENIU NA 100 KSIĘŻY DIECEZJALNYCH W 2018 ROKU. ...	11
WYK. 3. LICZBA UDZIELONYCH SAKRAMENTÓW CHRZTU ORAZ LICZBA URODZEŃ W LATACH 1969-2017	19
WYK. 4. WSKAŹNIKI <i>DOMINICANTES</i> W 2018 R. WEDŁUG DIECEZJI	24
WYK. 5. WSKAŹNIK <i>COMMUNICANTES</i> W 2018 ROKU, WG DIECEZJI	26
WYK. 6. <i>DOMINICANTES</i> I <i>COMMUNICANTES</i> W LATACH 1980-2018	29
WYK. 7. LICZBA NIEDZIELNYCH EUCHARYSTII W POLSCE W PAŹDZIERNIKU 2018 R. WG GODZIN CELEBROWANIA	29
WYK. 8. WSKAŹNIK <i>PARTICIPANTES</i> W 2018 ROKU WEDŁUG DIECEZJI, W PROCENTACH	32
WYK. 9. WSKAŹNIK <i>PARTICIPANTES</i> W LATACH 1993-2018	33

ISBN 978-83-85945-35-2



9 788385 945352

